

Kärsämäen kunta

Kaavoituskatsaus 2022



1. Yleistä kaavoituskatsauksesta

Maankäyttö- ja rakennuslaki (MRL) sekä maankäyttö- ja rakennusasetus (MRA) säätelevät kaavoitusta ja rakentamista.

Kaavoituksen tavoitteena on ohjata alueiden maankäyttöä ja rakentamista niin, että sillä luodaan edellytykset hyvälle elinympäristölle sekä edistetään ekologisesti, taloudellisesti, sosiaalisesti ja kulttuurisesti kestävää kehitystä. Tavoitteena on myös turvata jokaisen osallistumismahdollisuus asioiden valmisteluun, suunnittelun laatu ja vuorovaikutteisuus, asiantuntemuksen monipuolisuus sekä avoin tiedottaminen käsiteltävissä olevissa asioissa.

Kaavoituksen vuorovaikutusmenetelmistä yksi on MRL 7 §:n mukainen kaavoituskatsaus, jossa esitetään lyhyesti perustietoja kaavoituksesta sekä kerrotaan kunnan kaavoitusasioista.

Kunnan tulee vähintään kerran vuodessa laatia katsaus kunnassa ja maakunnan liitossa vireillä olevista ja lähiaikoina vireille tulevista kaava-asioista, jotka eivät ole merkitykseltään vähäisiä.

Kaavoituskatsauksesta on tiedotettava sen tarkoituksen kannalta sopivalla tavalla.

Tässä kaavoituskatsauksessa kerrotaan Kärsämäen kunnan kaavoitustilanne ja esitellään vireillä olevat ja lähiaikoina vireille tulevat kaavoitushankkeet. Lisäksi kerrotaan yleisesti kaavoituksen ohjauksesta, kaavahankkeiden etenemisestä ja kaavojen ajantasaisuudesta.

2. Valtakunnalliset alueidenkäyttötavoitteet

Valtakunnalliset alueidenkäyttötavoitteet ovat osa maankäyttö- ja rakennuslain mukaista alueidenkäytön suunnittelujärjestelmää.

Valtioneuvosto päätti 14.12.2017 valtakunnallisista alueidenkäyttötavoitteista, jotka tulee huomioida alueidenkäytön suunnittelussa. Tavoitteet ovat tulleet voimaan 1.4.2018. Tavoitteilla varmistetaan, että valtakunnallisesti merkittävät asiat huomioidaan kaavoituksessa ja viranomaisten toiminnassa.

Uudistetut tavoitteet jakautuvat viitteen kokonaisuuteen, jotka ovat:

- toimivat yhdyskunnat ja kestävä liikkuminen
- tehokas liikennejärjestelmä
- terveellinen ja turvallinen elinympäristö
- elinvoimainen luonto- ja kulttuuriympäristö
- uusiutumiskykyinen energiahuolto

3. Maakuntakaava

Maakunnan suunnitteluun kuuluvat maakuntasuunnitelma, muuta alueiden käytön suunnittelua ohjaava maakuntakaava ja alueellinen kehittämissuunnitelma. Maakunnan suunnittelussa otetaan huomioon valtakunnalliset tavoitteet, sovit- taen ne yhteen alueiden käyttöön liittyvien maakunnallisten ja paikallisten ta- voitteiden kanssa. Maakuntasuunnitelmassa osoitetaan maakunnan tavoiteltu kehitys.

Maakuntakaava on koko maakunnan yleispiirteinen maankäytön suunnitelma, jossa esitetään alueidenkäytön ja yhdyskuntarakenteen periaatteet ja osoite-

taan maakunnan kehittämisen kannalta tarpeellisia alueita ja toimintoja.

Maakuntakaavan laatimisesta ja muusta maakunnan suunnittelusta huolehtii se maakunnan liitto, jossa alueen kunnat ovat jäseninä.

Voimassa oleva maakuntakaava on vahvistettu ympäristöministeriössä 17.2.2005

Pohjois-Pohjanmaan maakuntakaavan uudistaminen on aloitettu v. 2010 ja se toteutetaan vaiheittain.

1. Vaihemaakuntakaavan aihepiirit ovat energiantuotanto ja -siirto, kaupan palvelurakenne ja aluerakenne, taajamat, luonnonympäristö ja liikennejärjestelmät.

1.vaihemaakuntakaava on hyväksytty maakuntavaltuustossa 2.12.2013 ja vahvistettu Ympäristöministeriössä 23.11.2015.

2. Vaihemaakuntakaavassa käsiteltävät aiheet ovat kulttuuriympäristö, maa-seudun asutusrakenne, virkistys ja matkailu sekä jätteen käsittely.

2. Vaihemaakuntakaava on hyväksytty maakuntavaltuustossa 7.12.2016 ja se on lainvoimainen.

3. Vaihemaakuntakaava on tullut vireille tammikuussa 2016 ja siinä käsitellään kiviaines- ja pohjavesialueet, mineraalipotentiali- ja kaivosalueet, tuulivoimalualueiden tarkistukset ja muut tarvittavat päivitykset.

Pohjois-Pohjanmaan liiton maakuntavaltuusto on 11.6.2018 § 5 hyväksynyt Pohjois-Pohjanmaan 3. vaihemaakuntakaavan ja se on kuulutettu tulemaan voimaan 12.11.2018 maankäyttö- ja rakennuslain 201 §:n nojalla. Pohjois-Suomen hallinto-oikeus on antanut päätöksen kolmannen vaihemaakuntakaavan hyväksymistä koskevasta päätöksestä tehtyihin valituksiin 29.4.2020.

Pohjois-Suomen hallinto-oikeuden päätöksen muutoksenhakuajana tehtiin korkeimpaan hallinto-oikeuteen kaksi valituslupahakemusta, joten oikeusprosessi jatkuu. Pohjois-Pohjanmaan 3. vaihemaakuntakaavan täytäntöönpano voi jatkua.

Lisätietoja maakuntakaavoituksen etenemisestä saa osoitteesta

www.pohjois-pohjanmaa.fi / maakuntakaavoitus

4. Yleiskaavat

Yleiskaavan tarkoituksena on kunnan tai sen osan yhdyskuntarakenteen ja maankäytön yleispiirteinen ohjaaminen sekä toimintojen yhteen sovittaminen. Yleiskaava voidaan laatia myös maankäytön ja rakentamisen ohjaamiseksi määrättyllä alueella.

Yleiskaavassa esitetään tavoitellun kehityksen periaatteet ja osoitetaan tarpeelliset alueet yksityiskohtaisen kaavoituksen ja muun suunnittelun sekä rakentamisen ja muun maankäytön perustaksi.

Yleiskaava voidaan laatia myös vaiheittain tai osa-alueittain.

Maankäyttö- ja rakennuslain 36 §:n mukaan kunnan tulee huolehtia tarpeellisesta yleiskaavan laatimisesta ja sen pitämisestä ajan tasalla.

Kärsämäen keskustan yleiskaava

Kärsämäen keskustan yleiskaavan laajuus on n. 20 km² rajautuen idässä Juurusojaan, etelässä Pyhäjokeen, lännessä Sammalojaan ja pohjoisessa noin 500 m lentokentän pohjoispuolelle.

Valtuusto on hyväksynyt Kärsämäen keskustan yleiskaavan 30.9.2013 § 120. Yleiskaava on oikeusvaikutteinen.

Tuulivoimapuistojen kaavoitus

Hankilannevan tuulivoimapuiston osayleiskaava

Hankilannevan tuulivoimapuiston osayleiskaava on hyväksytty Kärsämäen kunnanvaltuustossa 29.9.2015 ja kaava on tullut voimaan 10.12.2015. Kaava on oikeusvaikutteinen.

Hankilannevan tuulivoimapuiston osayleiskaava sijaitsee osittain Haapaveden kaupungin ja osittain Kärsämäen kunnan alueella.

Osayleiskaavassa Kärsämäen kunnan alueelle on osoitettu tuulivoimapuistossa yksi tuulivoimala. Tuulivoimapuiston kaavaan ja rakentamiseen on haettu poikkeamislupaa mm. tuulivoimaloiden korkeuden ja tehojen muuttumisten vuoksi.

Hankilannevan tuulivoimapuiston laajentamisesta on käyty keskusteluja. Alustavasti on esitetty tuulivoimapuiston laajentamista siten, että Kärsämäen kunnan alueelle tulisi 6 voimalaa lisää ja Haapaveden alueelle lisää tuulivoimaloita 2 tai enemmän

Hankilannevan tuulivoimahankkeen valmistelussa on ilmennyt selkeä päivitystarve, mikä otetaan huomioon myös YVA-menettelyssä. Hankkeesta vastaava Puhuri Oy selvittää hankealueen laajenemista Haapaveden ja mahdollisesti myös Kärsämäen kuntien alueilla. Kokonaisuutta on selkeintä tarkastella yhdessä ympäristövaikutusten arviointimenettelyssä (YVA). Tarkasteltavaksi tulee myös hankealueen laajenemisen huomioiva kaavoitusmenettely.

Tuulikaarron tuulivoimapuiston osayleiskaava

Tuulikaarron tuulivoimapuisto sijoittuu Kärsämäen taajamasta n. 9 – 10 km pohjoiseen VT-4 tien molemmille puolille. Tuulivoimapuiston osayleiskaava sijoittuu Siikalatvan ja Kärsämäen kunnan alueille siten, että tuulivoimaloista Siikalatvan kunnan alueelle sijoittuisi 34 voimalaa ja Kärsämäen kunnan alueelle 19 voimalaa

Tuulikaarto Kärsämäki Itä ja Tuulikaarto Kärsämäki länsi kaavoitusaloite on hyväksytty kunnanhallituksessa 6.4.2020 § 74 ja sitä on täsmennetty kartan osalta 17.8.2020 § 141.

Osallistumis- ja arviointisuunnitelma on hyväksytty kunnanhallituksessa 22.2.2021 ja se on asetettu nähtäville.

Hankkeessa on käynnissä YVA-menettely samaan aikaan kaavoituksen kanssa. Hankkeen yleiskaava ja YVA ennakkoneuvottelu on käyty 11.11.2020

Yleiskaavan ehdotusvaihe on aikataulun mukaan kesä – syksy 2022. Yleiskaavan hyväksymisvaiheen aikataulu koordinoidaan uuden vaihemaakuntakaavan kanssa.

Halmemäen tuulivoimapuiston osayleiskaava

Halmemäen tuulivoimapuisto sijoittuu Kärsämäen taajamasta n. 10 km kaakkoon.

Tuulivoimapuiston alustava suunniteltu alue on yhteensä n. 7700 ha.

Kunnanhallitus on hyväksynyt kaava-aloitteen 14.12.2020 § 224 ja valinnut kaavoittajan kokouksessaan 17.5.2021 § 103

Halmemäen tuulivoimapuisto koostuisi n. 40 – 70 tuulivoimalasta, joiden korkeus olisi enintään 320 metriä ja voimaloiden teho 6 – 10 MW, yhteistehoitaan n. 240 – 600 MW

Hankkeessa on käynnissä YVA-menettely samaan aikaan kaavoituksen kanssa. Hankkeen YVA-ennakkoneuvottelu on käyty 15.6.2021

Kunnanhallitus on hyväksynyt Halmemäen tuulivoimapuiston osayleiskaavan osallistumis- ja arviointisuunnitelman 3.10.2022. § 15 ja laittanut sen julkisesti nähtäville.

Riitamaan – Nurmesnevan yleiskaava

Riitamaan-Nurmesnevan tuulivoimapuisto sijoittuu Kärsämäen taajamasta n. km lounaaseen.

Kunnanhallitus on hyväksynyt kaava-aloitteen 17.5.2021 § 104.

Tuulivoimapuiston alustavan suunnitelman mukaan alueelle sijoittuu n. 39 voimalaa Kärsämäen kunnan alueelle Riitamaahan ja n.12 voimalaa Pyhäjärven kaupungin alueelle Nurmesnevalle. Suunnitellut voimalat tulevat olemaan yhteistehoitaan n. 200 – 300 MW. Voimaloiden kokonaiskorkeus on n. 300 m. Hankkeessa on aloitettu kaavan valmistelu ja yhtä aikaa tapahtuva YVA-menettely. Hankkeen YVA-neuvottelu on lähiaikoina.

Kunnanhallitus on hyväksynyt Riitamaan tuulivoimaosayleiskaavan vireille tulon 14.2.2022 § 36 ja hyväksyy sille laaditun Osallistumis- ja arviointisuunnitelman ja asettaa ne julkisesti nähtäville ympäristövaikutusten arviointimenettelyn (YVA) kanssa samanaikaisesti.

Riitamaan tuulivoimaosayleiskaavan osallistumis- ja arviointisuunnitelma (OAS) laitetaan nähtäville 25.10.- 26.11.2022 kunnan internetsivuilla osoitteessa: <https://karsamaki.fi/asuminen-ja-rakentaminen/tontit-kartat-ja-kaavoitus/tuulivoima/>. Aineisto on nähtävillä myös Kärsämäen kunnanviraston teknisessä toimistossa (Rannantie 6) ja kirjastossa (Haapajärventie 1)

5. Asemakaava

Asemakaava on yksityiskohtainen maankäytön suunnitelma, jonka laatii kunta. Asemakaavan tarkoitus on ohjata alueiden käytön yksityiskohtaista järjestämistä, rakentamista ja kehittämistä sekä osoittaa tarpeelliset alueet eri tarkoituksia varten. Asemakaavalla ohjataan rakentamista ja muuta maankäyttöä paikallisten olosuhteiden, kunta- ja maisemakuvan, hyvän rakentamistavan, olemassa olevan rakennuskannan käytön edistämisen ja kaavan muun ohjaustavoitteen edellyttämällä tavalla.

Maankäyttö- ja rakennuslain 51 §:n mukaisesti asemakaava on laadittava ja pidettävä ajan tasalla sitä mukaa kuin kunnan kehitys tai maankäytön ohjaus-tarve sitä edellyttää.

Asemakaavasta on pidettävä MRA 29 §:n mukaisesti karttaa tai karttayhdis-telmää tai tietopalvelua, josta ilmenee kunnan koko asemakaava sellaisena kuin se on voimassa.

Voimassa olevan asemakaavan tekninen tarkistus on laadittu uudeksi Kärsä-mään asemakaavayhdistelmäksi 25.6.2020

Kärsämäen kunnanvaltuusto on 5.4.2022 hyväksynyt Kärsämäen Kirkonseu-dun asemakaava muutoksen Kortteleissa 41,42,343 ja 350.

Teollisuusalueella on mahdollisesti tulossa tarpeita asemakaavan muutoksille.

6. Rakennusjärjestys

Rakennusjärjestyksellä annetaan paikallisista oloista johtuvia määräyksiä ja ohjeita, joilla ohjataan maankäyttöä ja rakentamista.

Kärsämäen kunnan uuden rakennusjärjestyksen kunnanvaltuusto on hyväksy-nyt 25.2.2020 § 17.

7. Ohjelmoimattomat kaavoitustyöt

Merkittävimmät kaavoituskohteet mainitaan kaavoitusohjelmassa. Pieniä ra-kennuskaavan muutoksia tai laajennuksia voi tulla kyseeseen. Niiden tarpeel-lisuus harkitaan erikseen.

8. Kaavoitusohjelma

Kaavoitusohjelma on esitetty vuosille 2021–2026. Ohjelma tullaan tarkista-maan vuosittain. Tällöin selvitetään yleiskaavojen ja yksityiskohtaisten kaavo-jen sekä muiden kaavoitukseen vaikuttavien hankkeiden tarve ja suorittamis-ajankohdat.

Kaavoitusohjelma 2021 – 2026

Toimenpide	2021	2022	2023	2024	2025	2026
1. Kirkonseudun asemakaava. Asemakaavan ajantasaisuuden tarkas-telu kortteleissa 41,42, 42 a, 340 ja 343	■					
2. Kirkonseudun asemakaava. Asemakaavan muutos korttelissa 338		■	■			
3. Kirkonseudun asemakaava. Asemakaavan muutokset kortteleissa 26a,28 ja 28a				■	■	
4. Kärsämäen yhdistelmä - ajantasa-kaavan tekninen tarkistus 2022- 2023		■	■			

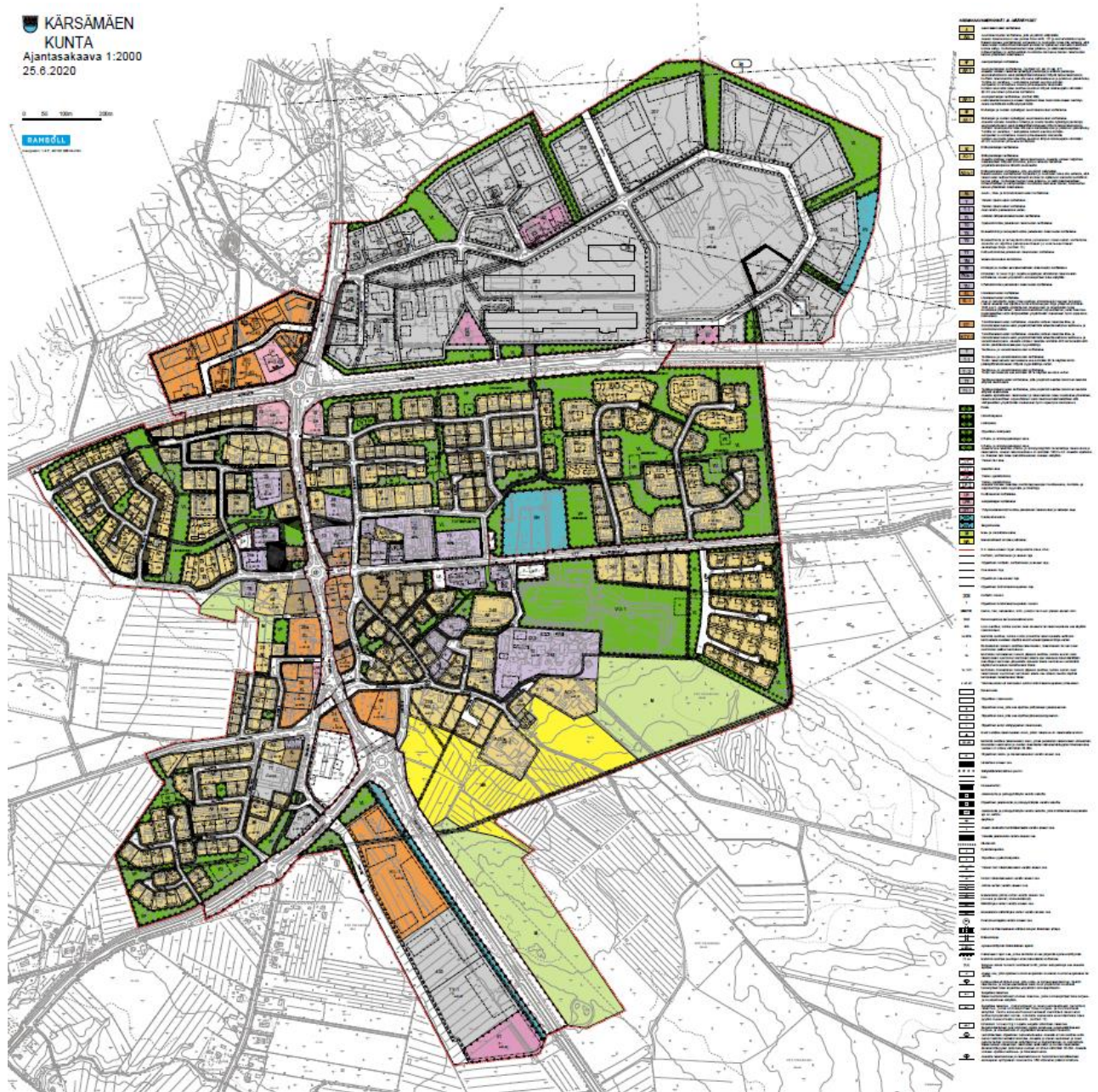
5. Keskusta-alueen osayleiskaavan uudistaminen 2025 - 2026						
6. Tuulivoimapuistojen yleiskaavoitus, Tuulikaarto, Halmemäki, Riitamaa, Hankilanneva						

Kärsämäen kunnassa maankäyttö- ja rakennuslain mukaiset kaavoitukseen ja maankäyttöön liittyvät valmistelu- ja suunnittelutehtävät hoitaa tekninen lautakunta.

Kärsämäen kunnan kaikki kaava-aineistot ja rakennustontit on esitetty myös kunnan internet-sivuilla, osoitteessa www.karsamaki.fi

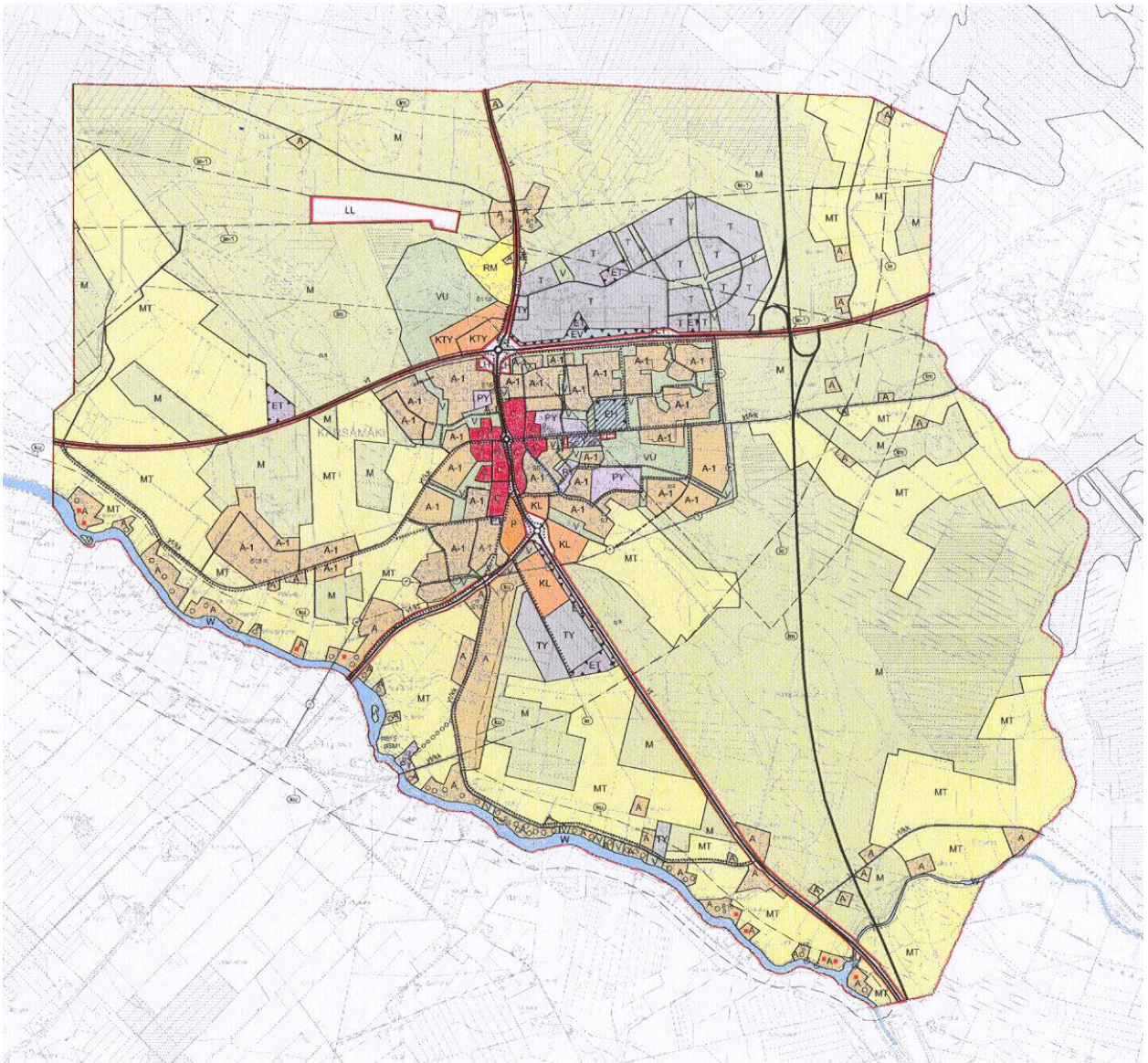
6.10.2021

KÄRSÄMÄEN KUNTA, tekninen toimisto
 Ilkka Saari, rakennusmestari
 Puh: 044-4456 841, ilkka.saari@karsamaki.fi



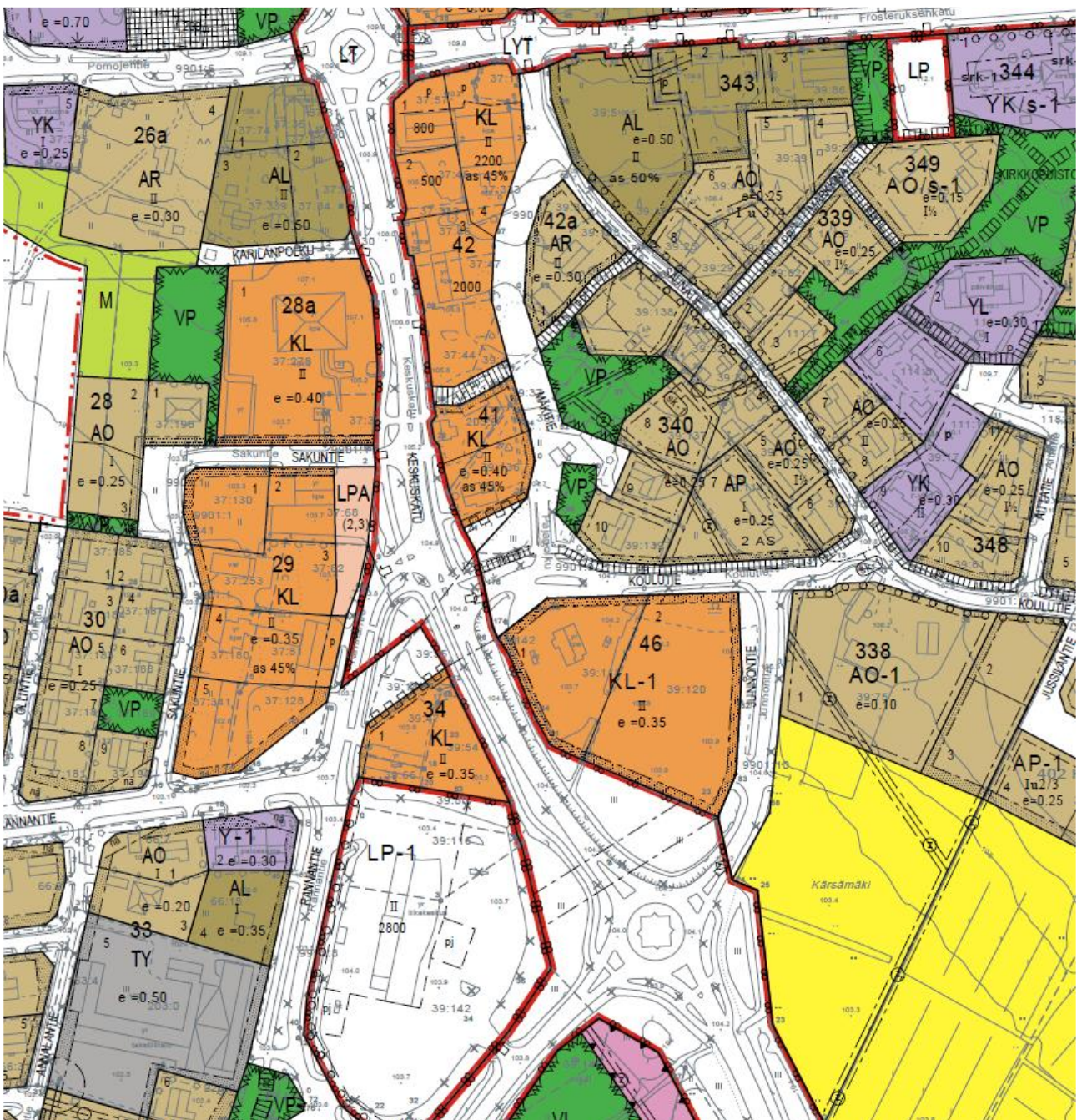
Liite 2.

Kärsämäen keskustan yleiskaava, hyväksytty valtuustossa 30.9.2013 § 120



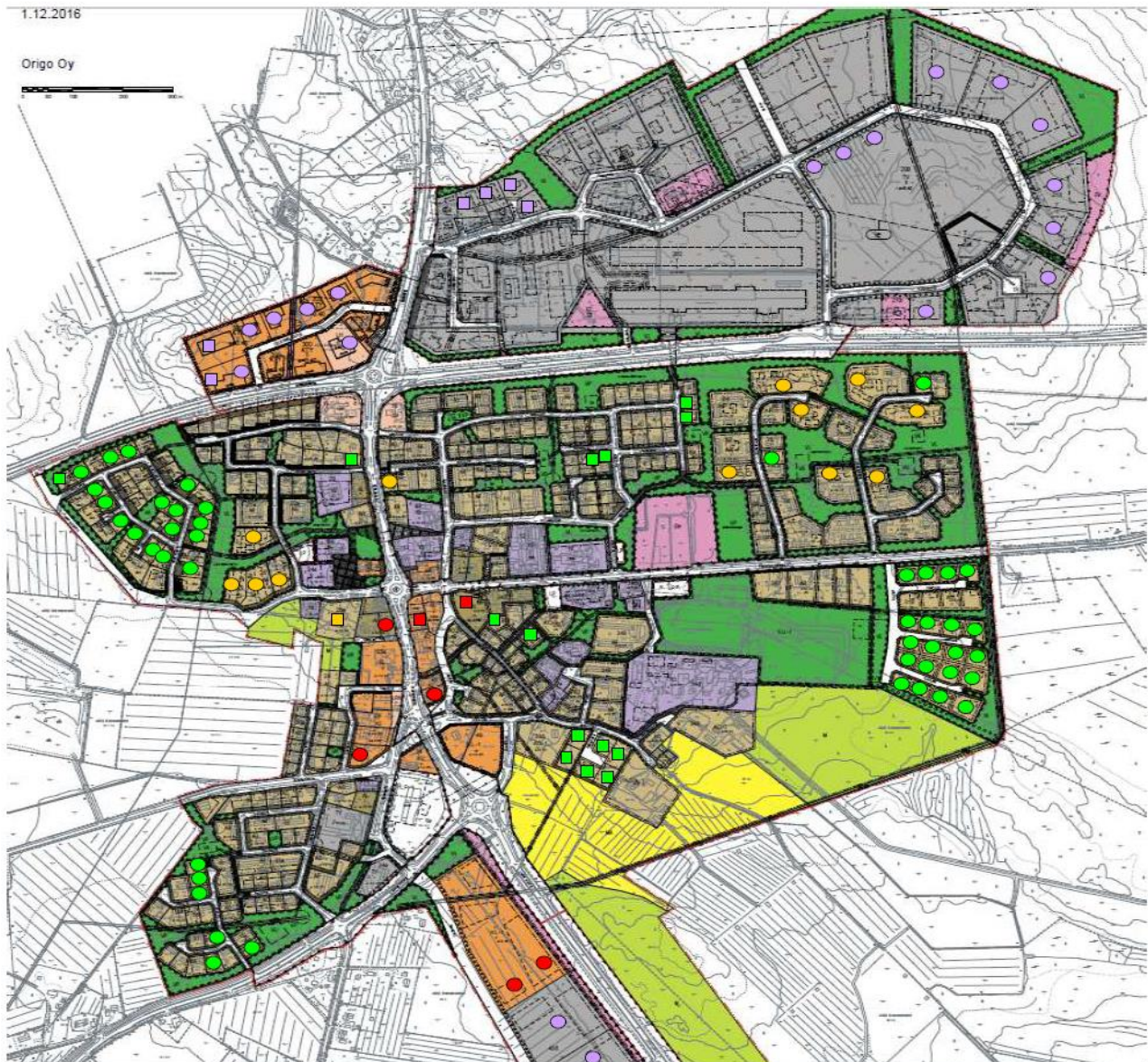
Liite 3

Ote asemakaavakartasta muutettavien kaavojen alueelta.



Liite 4

Vapaana olevat rakennustontit 2021

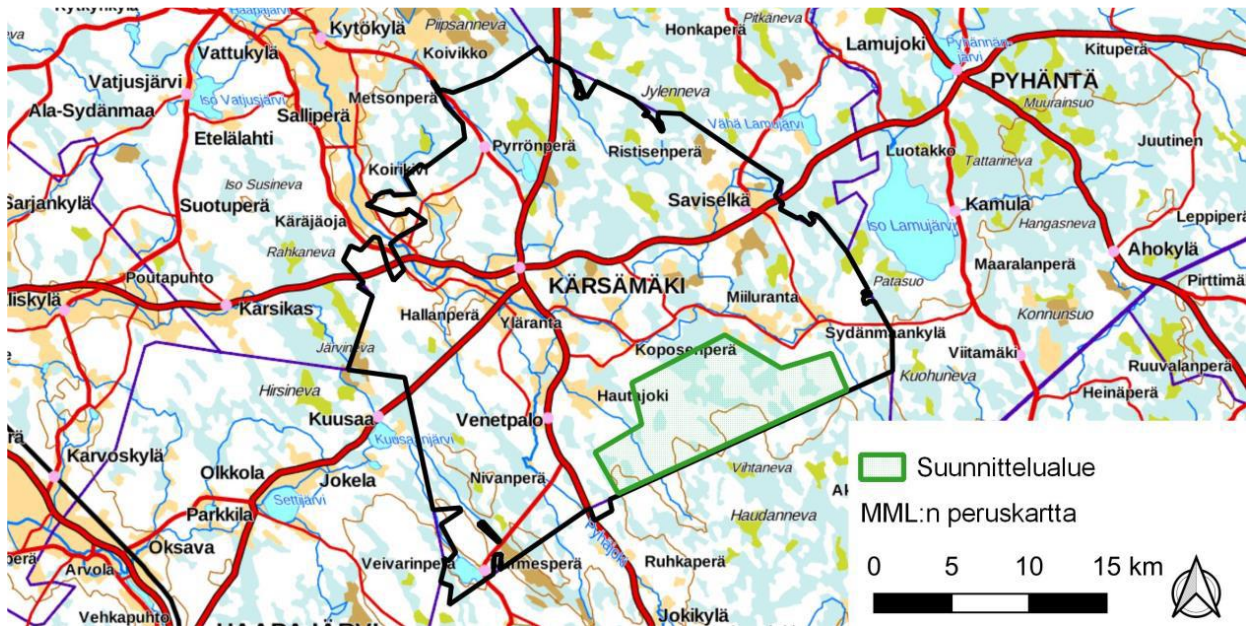
**KÄRSÄMÄEN KUNTA**

Asemakaava-alueella vapaana olevat tontit 2021

- Rakentamaton omakotitontti (kunta)
- Rakentamaton omakotitontti (yksityinen)
- Rakentamaton rivitalotontti (kunta)
- Rakentamaton rivitalotontti (yksityinen)
- Rakentamaton liiketontti (kunta)
- Rakentamaton liiketontti (yksityinen)
- Rakentamaton teollisuustontti (kunta)
- Rakentamaton teollisuustontti (yksityinen)

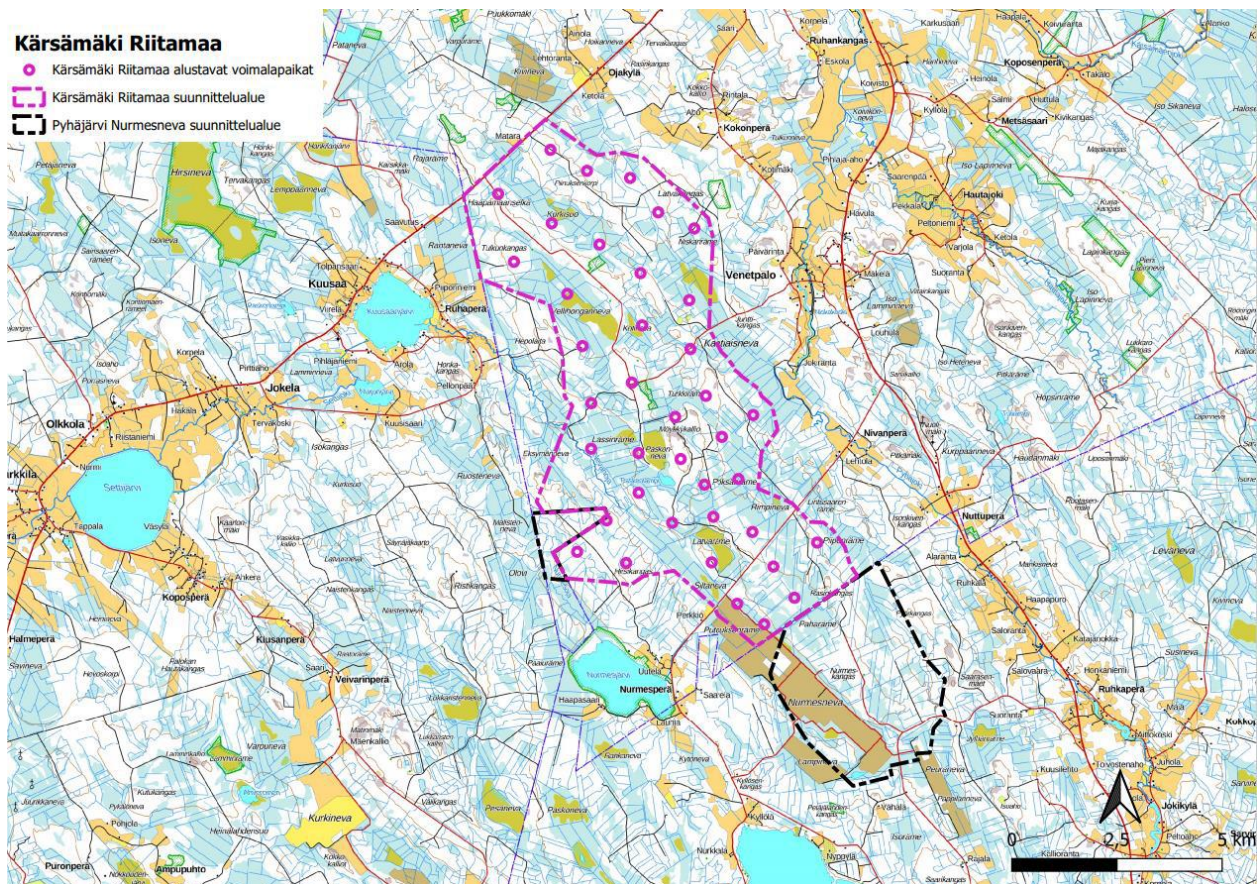
HALMEMÄEN TUULIVOIMAPUISTO

Liite 5



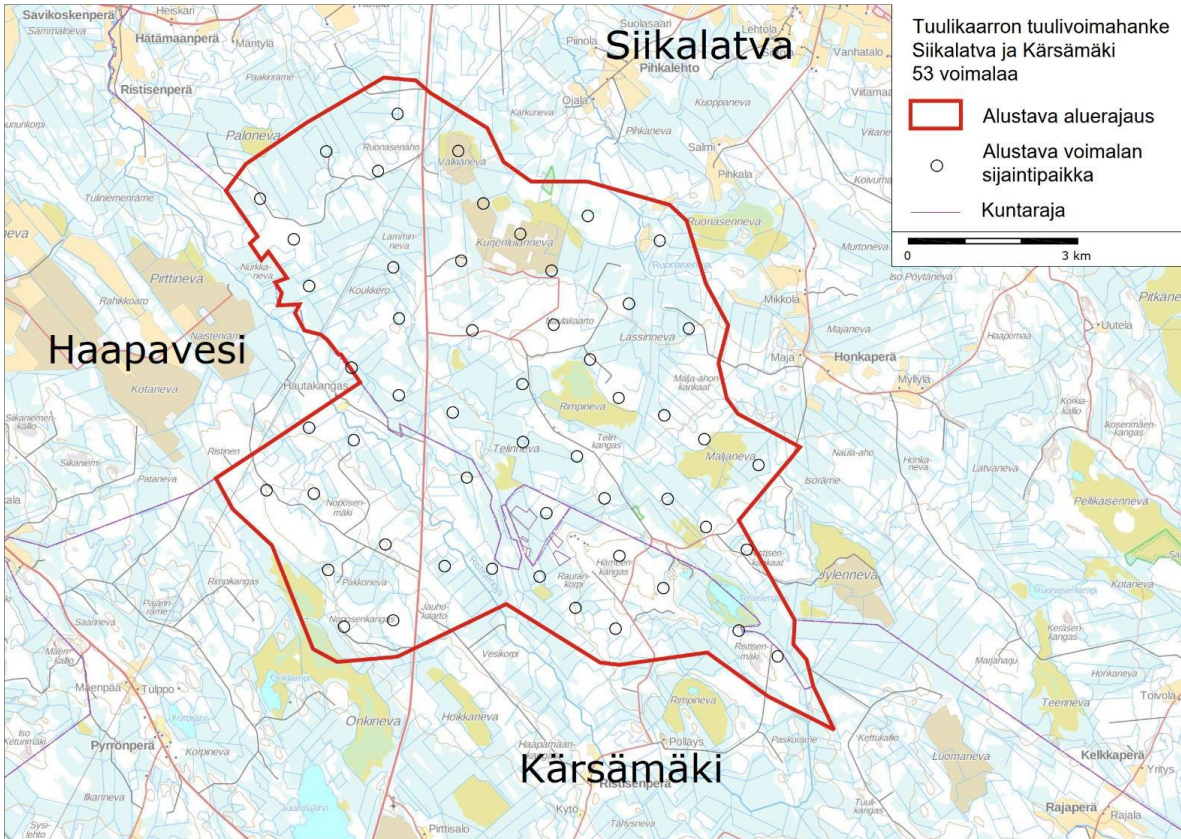
RIITAMAAN – NURMESNEVAN TUULIVOIMAPUISTO

Liite 6



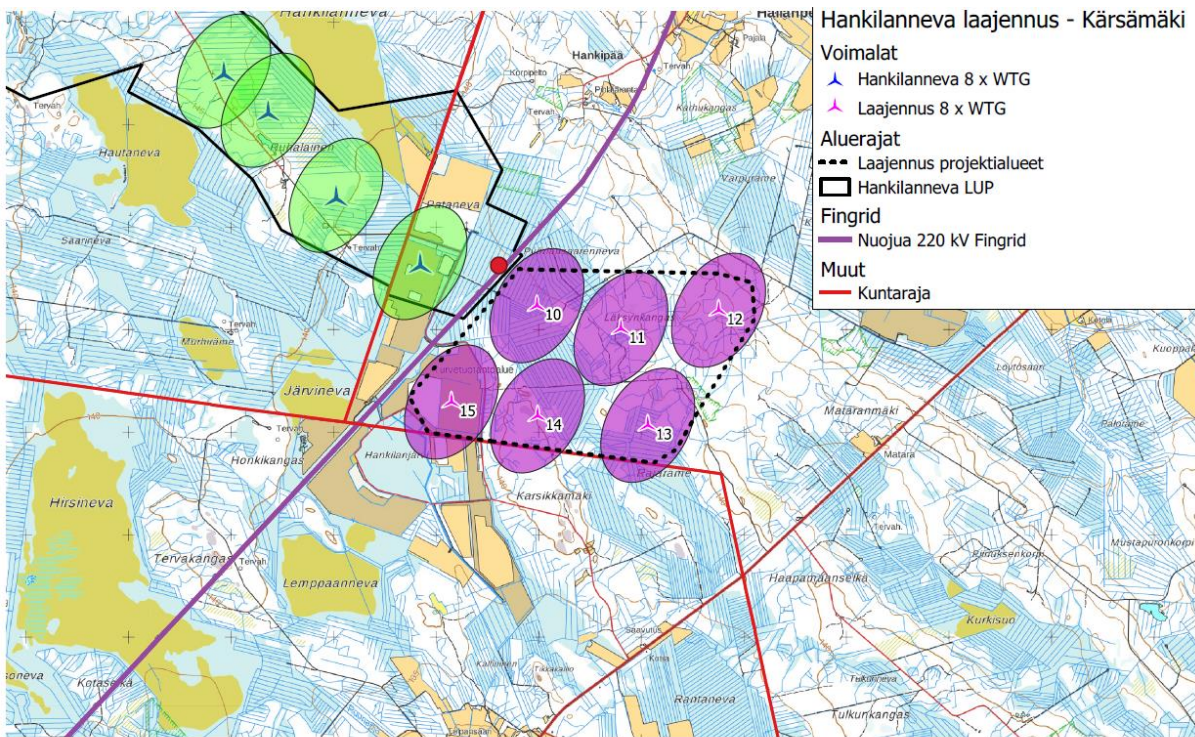
TUULIKAARRON TUULIVOIMAPUISTO

Liite 7



HANKILANNEVAN TUULIVOIMAPUISTO

Liite 8



A4 1:40 000

Kesomäki & Hankilanneva_Kärsämäen_alue_STI210611-1