



Kärsämäen kunta

Hankilannevan ja Kesonmäen tuulivoimapuistojen laajennus, Hankilan laajennuksen osayleiskaava

**OSALLISTUMIS- JA ARVIOINTISUUNNITELMA
TEKNINEN LAUTAKUNTA 1.6.2023**

FCG Finnish Consulting Group Oy

11.5.2023

1 Yhteystiedot

Kärsämäen kunta



Kärsämäen kunta

Haapajärventie 1
86710 Kärsämäki

Esa Jussila

Kunnanjohtaja
puh. 044 445 7000
esa.jussila@karsamaki.fi

Kaavaa laativa konsultti



FCG Finnish Consulting Group Oy

Ainonkatu 1, 96200 Rovaniemi

Projektijohtaja
TKT, Arkkitehti **Tarja Outila**
puh. 044 0888163
tarja.outila@fcg.fi

Hankevastaava



Puhuri Oy

Turvetie 112, PL 47
86600 Haapavesi

Hankekehityspäällikkö

Harri Ruopsa

puh. 0400 730 793
harri.ruopsa@puhuri.fi

Sisällys

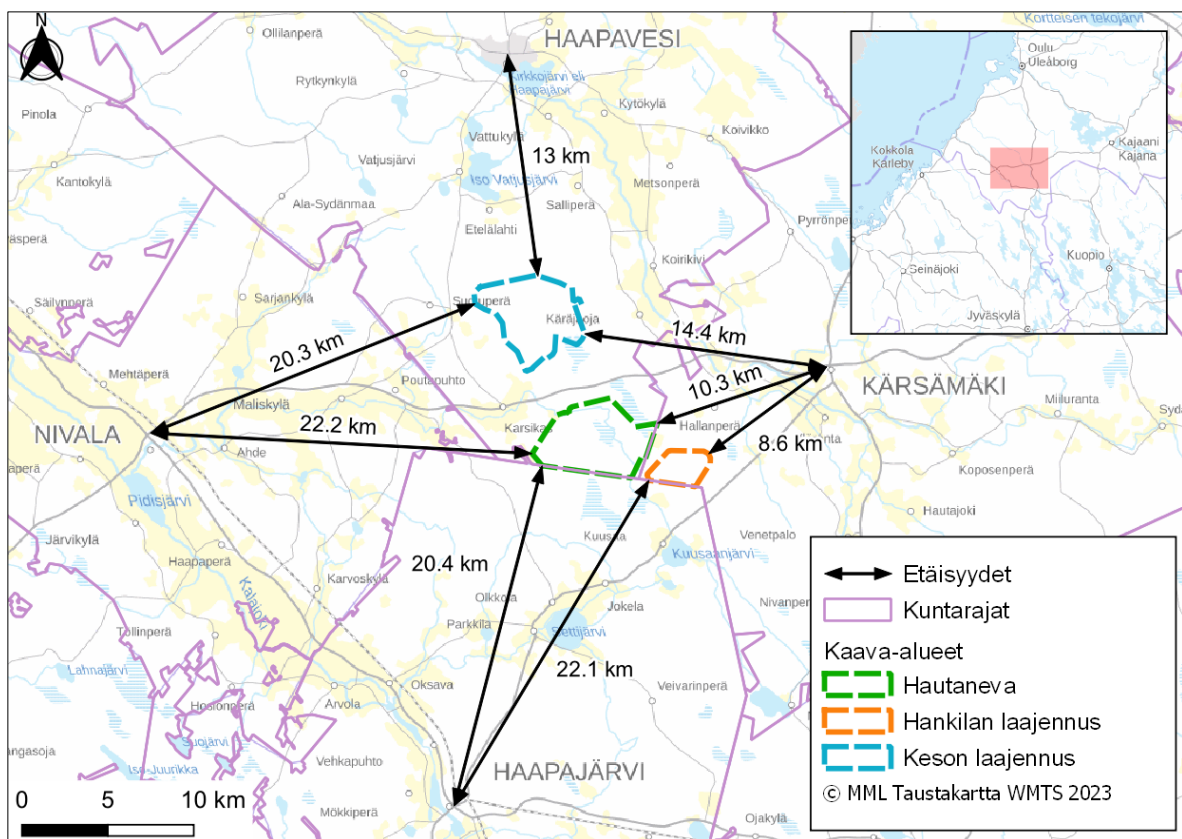
1	Yhteystiedot	2
2	Osallistumis- ja arviointisuunnitelman tarkoitus	4
3	Hankkeen kuvaus	4
4	Suunnittelutehtävä ja tavoitteet.....	5
5	Suunnittelun lähtökohdat	6
5.1	Suunnittelualue	6
5.2	Valtakunnalliset alueidenkäyttötavoitteet.....	13
5.3	Maakuntakaava	15
5.4	Yleiskaavat ja asemakaavat	19
5.5	Maanomistus.....	23
5.6	Suunnittelualueen läheisyyteen sijoittuvat muut hankkeet	24
6	Selvitykset ja vaikutusten arviointi.....	25
6.1	Vaikutusten arviointi	25
6.2	Kaavoituksen ja YVA-menettelyn yhteensovittaminen.....	27
7	Osallistuminen ja vuorovaikutus	28
7.1	Osalliset	28
7.2	Osallistuminen.....	29
8	Suunnitteluvaiheet ja alustava aikataulu	29

2 Osallistumis- ja arviointisuunnitelman tarkoitus

Maankäyttö- ja rakennuslain (MRL) 63 §:n mukaan tulee kaavoitustyöhön sisällyttää kaavan laajuuteen ja sisältöön nähden tarpeellinen suunnitelma osallistumis- ja vuorovaikutusmenettelystä sekä kaavan vaikutusten arvioinnista. Osallistumis- ja arviointisuunnitelma (OAS) asetetaan nähtäville kaavatyön aloitusvaiheessa. Osalliset voivat lausua mielipiteensä osallistumis- ja arviointisuunnitelmasta.

Osallistumis- ja arviointisuunnitelmassa kerrotaan, mitä on suunnitteilla ja missä, ketkä ovat kaavatyön osalliset, milloin ja miten alueen suunnitteluun voi vaikuttaa, arvioitu aikataulu, suunnittelutyön lähtökohdat, tavoitteet ja työn aikana tehtävät selvitykset sekä vaikutusten arvioinnit. Osallistumis- ja arviointisuunnitelmaa (OAS) päivitetään tarvittaessa kaavatyön edetessä.

3 Hankkeen kuvaus



Kuva 1. Suunnittelualueen sijainti. Hankilan laajennus, jota tämä OAS koskee, on merkitty karttaan oranssilla katkoviivalla.

Puhuri Oy suunnittelee yhteensä 33 uutta voimalaa (YVA-ohjelma) alueelle, joka sijoittuu Haapaveden kaupungin ja Kärämäen kunnan alueille. Tuulipuiston hankealueet ja suunnitellut tuulivoimaloiden paikat sijoituvat Kesonmäen ja Hankilannevan tuulipuistojen läheisyyteen ja tuulipuistoon. Tuulipuistohanke on kolmen osa-alueen muodostama kokonaisuus: 1) Hankilan laajennus Kärämäen kunnan alueella, 2) Hautanevan alue Haapaveden kaupungin alueella ja 3) Keson laajennus Haapaveden kaupungin alueella. Jokaiselle kolmelle alueelle laaditaan omat osayleiskaavat. Hautanevan-suunnittelualue on noin 2 171 hehtaarin kokoinen, Hankilan laajennuksen -suunnittelualue on noin 560 hehtaaria ja Keson laajennus noin 2 080 hehtaaria.

Yhteenlaskettu pinta-ala on noin 4 811 hehtaaria. Osayleiskaavat laaditaan siten, että niitä on mahdollista käyttää tuulivoimaloiden rakennuslupien perusteena MRL:n 77a §:n mukaisesti.

Tämä osallistumis- ja arviointisuunnitelma käsittelee Hankilan laajennus-nimistä aluetta Kärsämäen kunnan alueella.

Hankilan laajennus-osayleiskaava-alue sijoittuu Kärsämäen kunnan länsiosaan Haapajärven kaupungin rajalle. Alue sijaitsee 8,6 kilometrin etäisyydellä Kärsämäen keskustasta, 22,1 kilometrin etäisyydellä Haapajärven keskustasta ja 25 kilometrin etäisyydellä Haapaveden keskustasta. Kaava-alue on metsä- ja maatalouskäytössä ja koostuu pääosin eri ikäisestä ojitetusta talousmetsästä, suoalueista sekä peltomaista. Suunnittelualueen lounaisosaan sijoittuu maatalouskäytössä oleva peltoalue

Kaava-alueen ympäristö on pääosin harvaan asuttua maaseutumaista aluetta. Lähin taajama, Kärsämäen keskusta, on lähimmillään noin 6,6 kilometrin etäisyydellä lähimmästä suunnitellusta voimalapaikasta. Lähin kyläasutus, Kuusaan kylä, on lähimmillään noin 2,9 kilometrin etäisyydellä lähimmästä voimalapaikasta

4 Suunnittelutehtävä ja tavoitteet

Osayleiskaavan tarkoitus on mahdollistaa suunnitellun tuulipuiston Kärsämäen kunnan alueelle sijoittuvan osan toteuttaminen. Tuulipuisto muodostuu voimaloista sekä niitä yhdistävistä rakennus- ja huoltoteistä, maakaapeleista ja sähköasemasta.

Osayleiskaava on tulevaa maankäyttöä ohjaava suunnitelma, jolla osoitetaan aluevarauksia ja kaavamääräyksiä siltä osin kuin se tuulipuiston rakentamiseksi on tarpeellista. Osayleiskaavassa tunnistetaan luonnonympäristön ominaispiirteet ja arvioidaan tuulipuiston ympäristövaikutukset. Osayleiskaavassa annetaan tarpeellisia määräyksiä, joilla voidaan hallita ja lieventää rakentamisesta aiheutuvia ympäristömuutoksia sekä vaikutuksia. Osayleiskaavan tavoitteena on ottaa huomioon muut aluetta koskevat maankäyttötarpeet sekä suunnittelu-prosessin kuluessa muodostuvat tavoitteet.

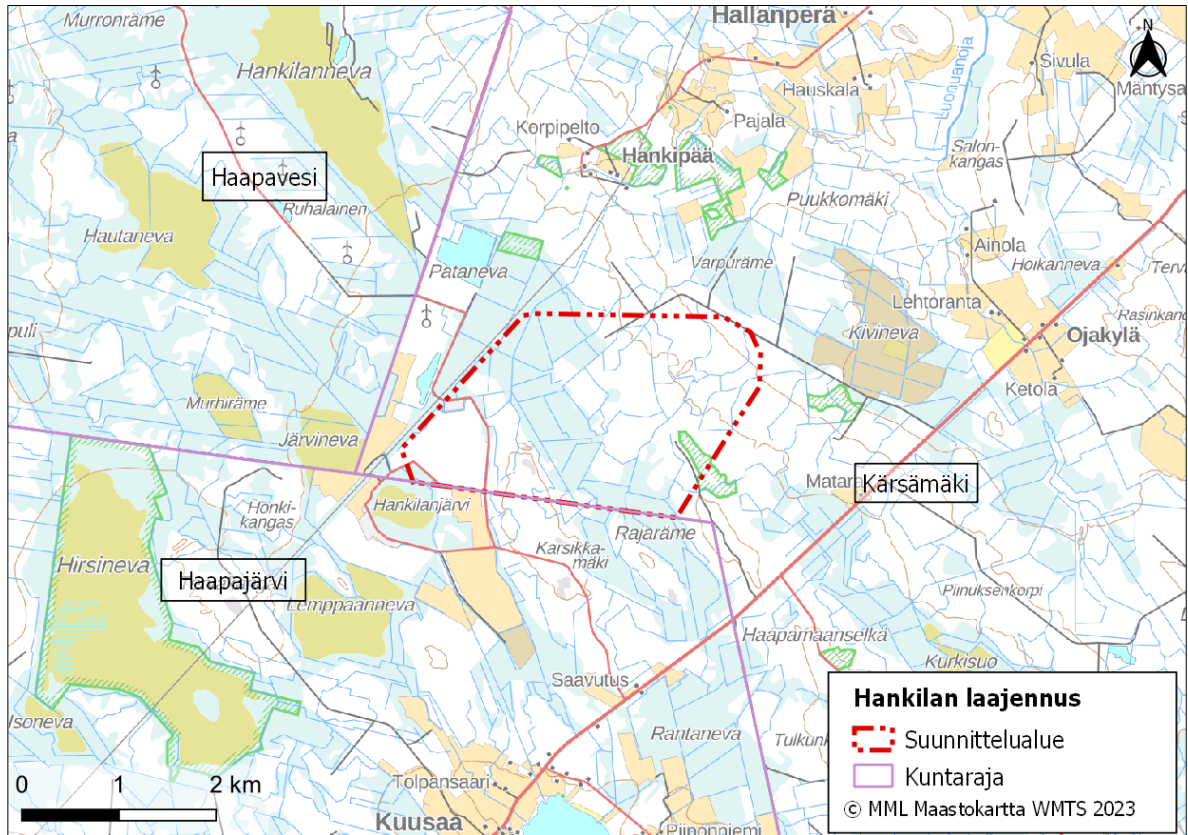
Yleiskaava laaditaan oikeusvaikutteisena ja sen hyväksyy MRL 37 §:n mukaisesti Kärsämäen kunnanvaltuusto. Yleiskaava laaditaan siten, että tuulivoimaloiden rakennusluvat voidaan myöntää lainvoimaisen osayleiskaavan perusteella MRL:n 77a §:n mukaisesti. Nyt laadittavana oleva Hankilan osayleiskaava on Hankilannevan osayleiskaavan muutos ja laajennus, ja voimaan tullessaan korvaa Hankilannevan tuulivoimapuiston osayleiskaavan (kuulutettu voimaan 10.12.2015).

Osayleiskaavan tarkoituksena on osaltaan edistää ilmastopoliittisia tavoitteita, joihin Suomi on sitoutunut. Hankilan laajennuksen tuulipuistohanke vahvistaa Suomen Energiahuoltoa ja edistää Suomen energiaomavaraisuutta. Lisäksi hanke edesauttaa Suomen hallituksen julkistaman ilmasto- ja energiastrategian (2017) toteutumista, jossa tavoitteena on mm. uusiutuvan energian tuotannon lisääminen. Sanna Marinin hallitusohjelman (2019) tavoitteena on, että Suomi on hiilineutraali vuoteen 2035 mennessä ja ensimmäinen fossiilivapaa hyvinvointiyhteiskunta.

Kansallisessa energia- ja ilmastostrategiassa (2013) on asetettu tavoitteeksi tuulivoimasähkön tuotannon nostaminen yhdeksään terawattituntiin vuoteen 2025 mennessä. Vuoden 2016 kansallisessa energia- ja ilmastostrategiassa tavoitteeksi on asetettu uusiutuvan energian lisääminen 50 prosenttiin 2020-luvulla ja täysin hiilineutraalin energijärjestelmän tavoitevuosi on 2050. Vuonna 2020 otettiin käyttöön 67 uutta tuulivoimalaa, kapasiteetiltaan 302 MW ja vuonna 2021 otettiin käyttöön 141 uutta tuulivoimalaa, kapasiteetiltaan 671 MW. Vuonna 2021 Suomessa tuotettiin tuulivoimalla 8,06 TWh sähköä, jolla katettiin 9,3 % Suomen sähkönkulutuksesta ja 11,7 % sähköntuotannosta (Energiateollisuus 2022). Vuonna 2022 tuulivoimalla tuotettiin sähköä 11,6 TWh ja tuulivoima kattoi sähkön kulutuksesta 14,1 % (Tilastokeskus 2023).

5 Suunnittelun lähtökohdat

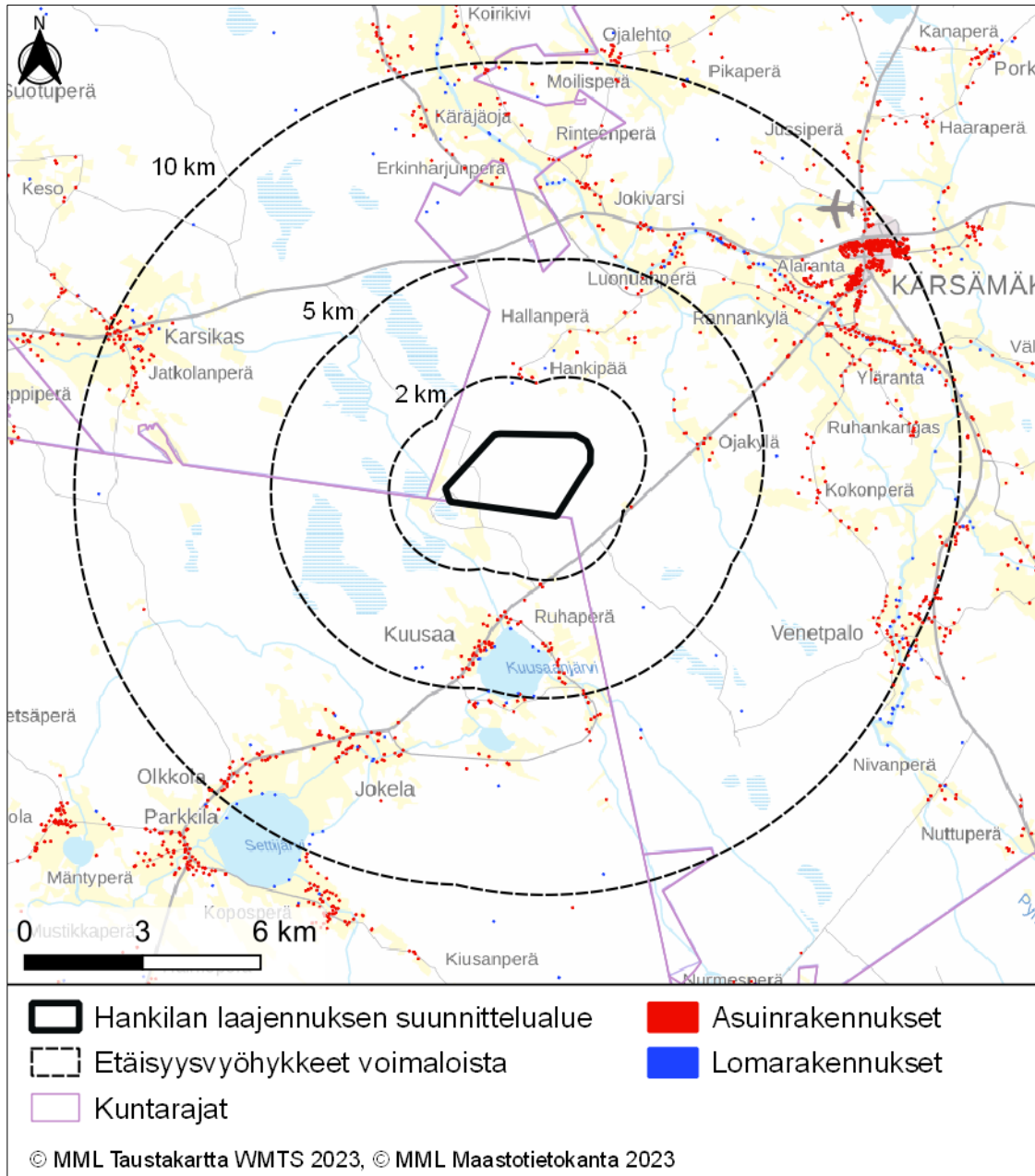
5.1 Suunnittelualue



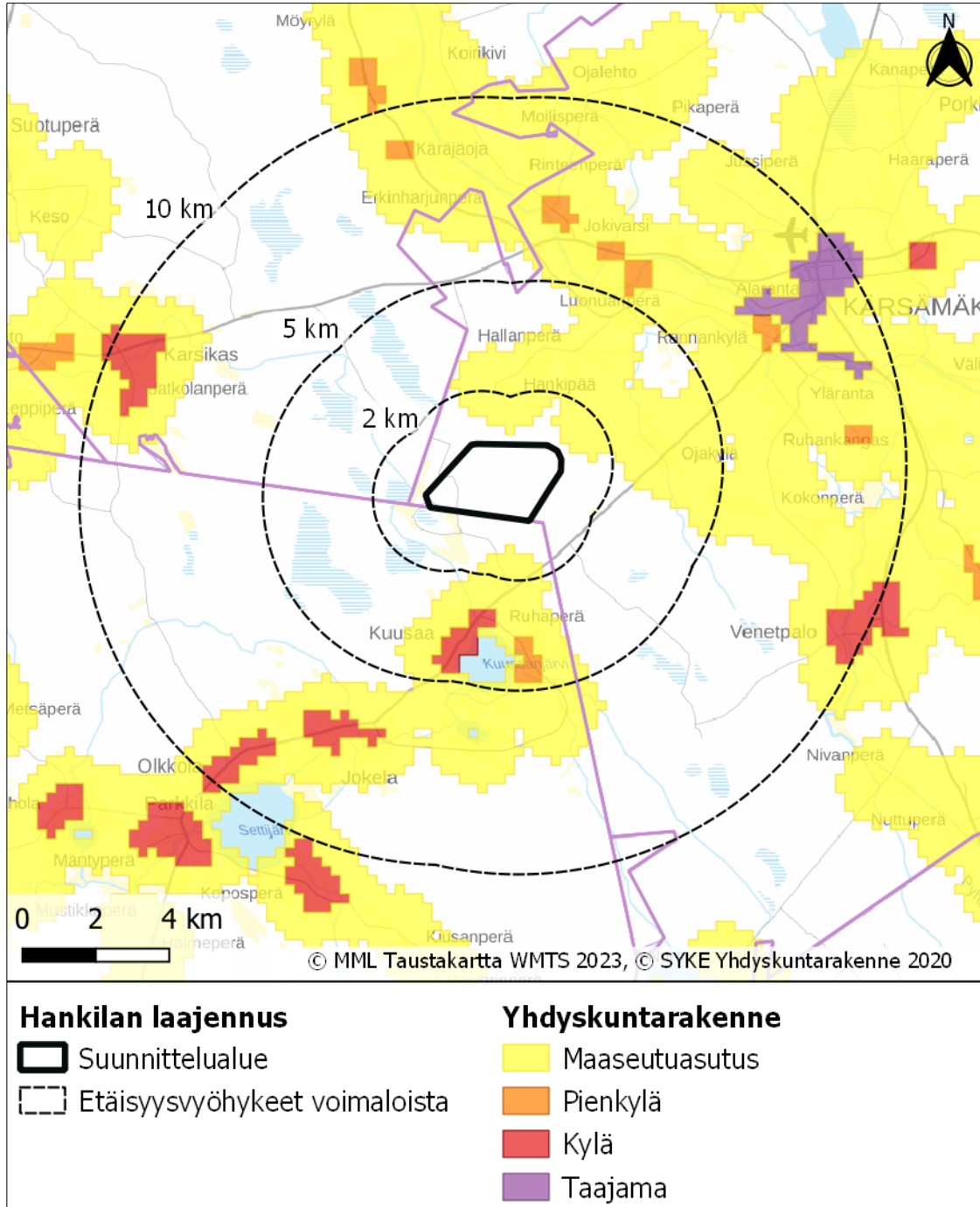
Kuva 2. Hankilan laajennuksen suunnittelualue.

Hankilan laajennuksen osayleiskaava-alueen ympäristö on pääosin harvaan asuttua maaseutumaista aluetta. Lähin taajama, Kärämäen keskusta, on lähimmillään noin 6,6 kilometrin etäisyydellä lähimmästä suunnitellusta voimalapaikasta. Lähin kyläasutus, Kuusaa kylä, on lähimmillään noin 2,8 kilometrin etäisyydellä lähimmästä suunnitellusta voimalapaikasta.

Maastotietokannan mukaan kaava-alueella ei ole asuin- tai lomarakennuksia. Lähin asuinrakennus on 2 kilometrin etäisyydellä ja lähin lomarakennus 1,8 kilometrin etäisyydellä lähimmästä suunnitellusta voimalapaikasta. Alle kahden kilometrin etäisyydellä lähimmistä suunnitelluista voimalapaikoista on 1 lomarakennus eikä yhtään asuinrakennusta.



Kuva 3. Asuin- ja lomarakennukset Hankilan laajennuksen suunnittelualueen lähiympäristössä Maanmittauslaitoksen Maastotietokannan mukaisesti.



Kuva 4. Yhdyskuntarakenne Hankilan laajennuksen suunnittelualan ympäristössä Suomen Ympäristökeskuksen YKR-aineiston mukaisesti.

Kaava-alue on enimmäkseen metsä- ja maatalouskäytössä ja koostuu pääosin eri ikäisestä ojitetusta talousmetsästä, suoalueista sekä peltomaista. Kaava-alueella on metsätaloutta varten rakennettua tiestöä. Kaava-alueen länsiosassa on soran ja hiekan maa-ainestenottoalue, jonka ottolupa on voimassa.

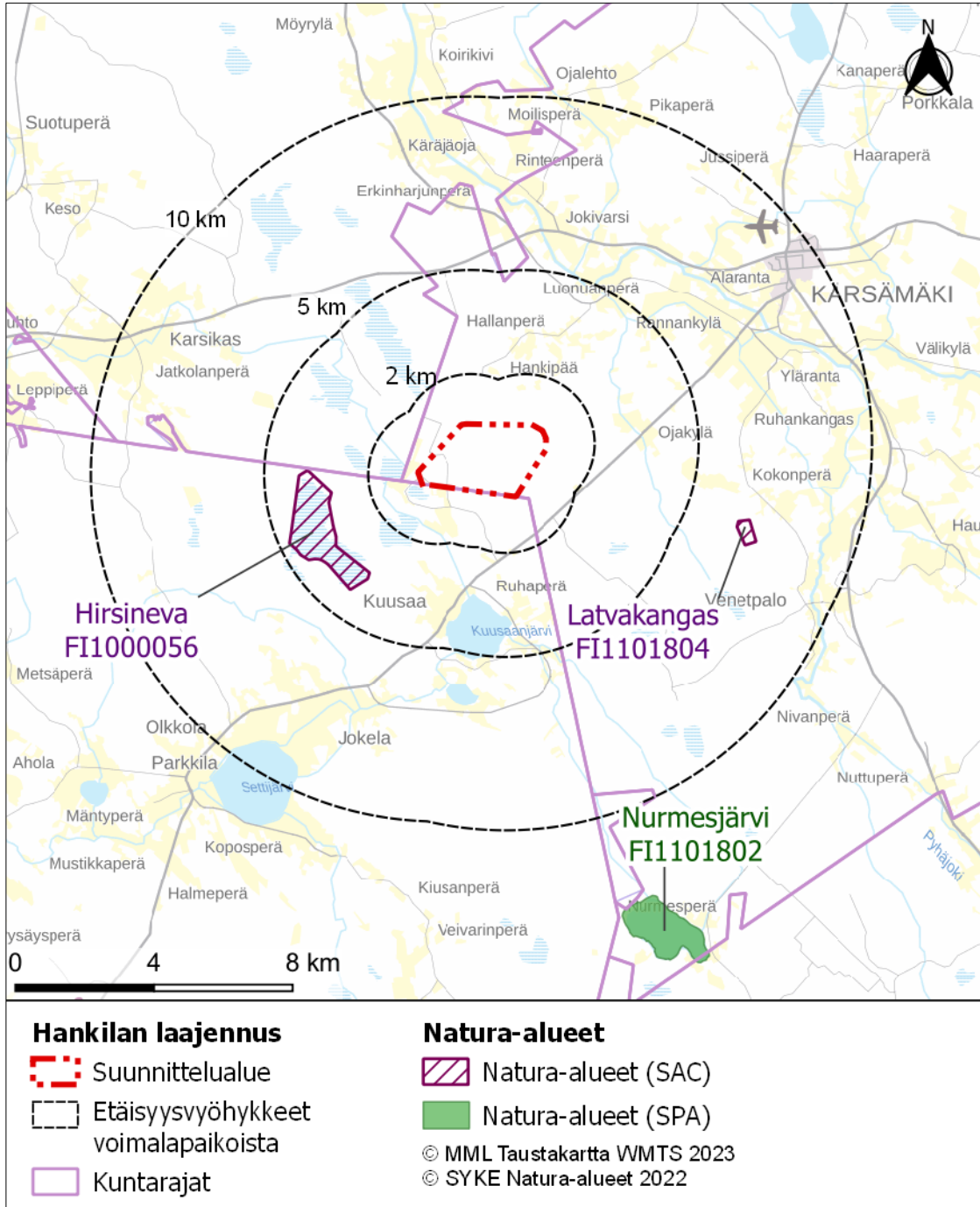
Kaava-alue on topografialtaan melko tasaista ja korkeusvaihtelut loivapiirteisiä; alueen korkeus vaihtelee 118–144 metrin (mpy) välillä. Alue rajautuu Karsikkamäen alueeseen, jossa maasto on topografialtaan korkein. Kaava-alueelle lounaispuolella Haapajärven kunnan alueella on Karsikkamäen valtakunnallisesti arvokas kalvialue (KAO110038).

Kaava-alueelle ei sijoitu pohjavesialueita. Lähimmät pohjavesialueet, Ruhankangas (11317005) ja Vitikankoski (11317001), ovat yli seitsemän kilometrin etäisyydellä kaava-alueen itäpuolella. Alue sijoittuu Kalajoen (53) ja Pyhäjoen (54) vesistöalueille. Suurin osa kaava-alueesta sijoittuu Luonuanojan valuma-alueelle (54.037), länsiosa sijoittuu Kuusaanjärven alueelle (53.073). Hankealueen pohjoisosaan sijoittuu Varpupuro ja idässä aluetta halkoo Hietaoja. Alue on voimakkaasti ojitettua.

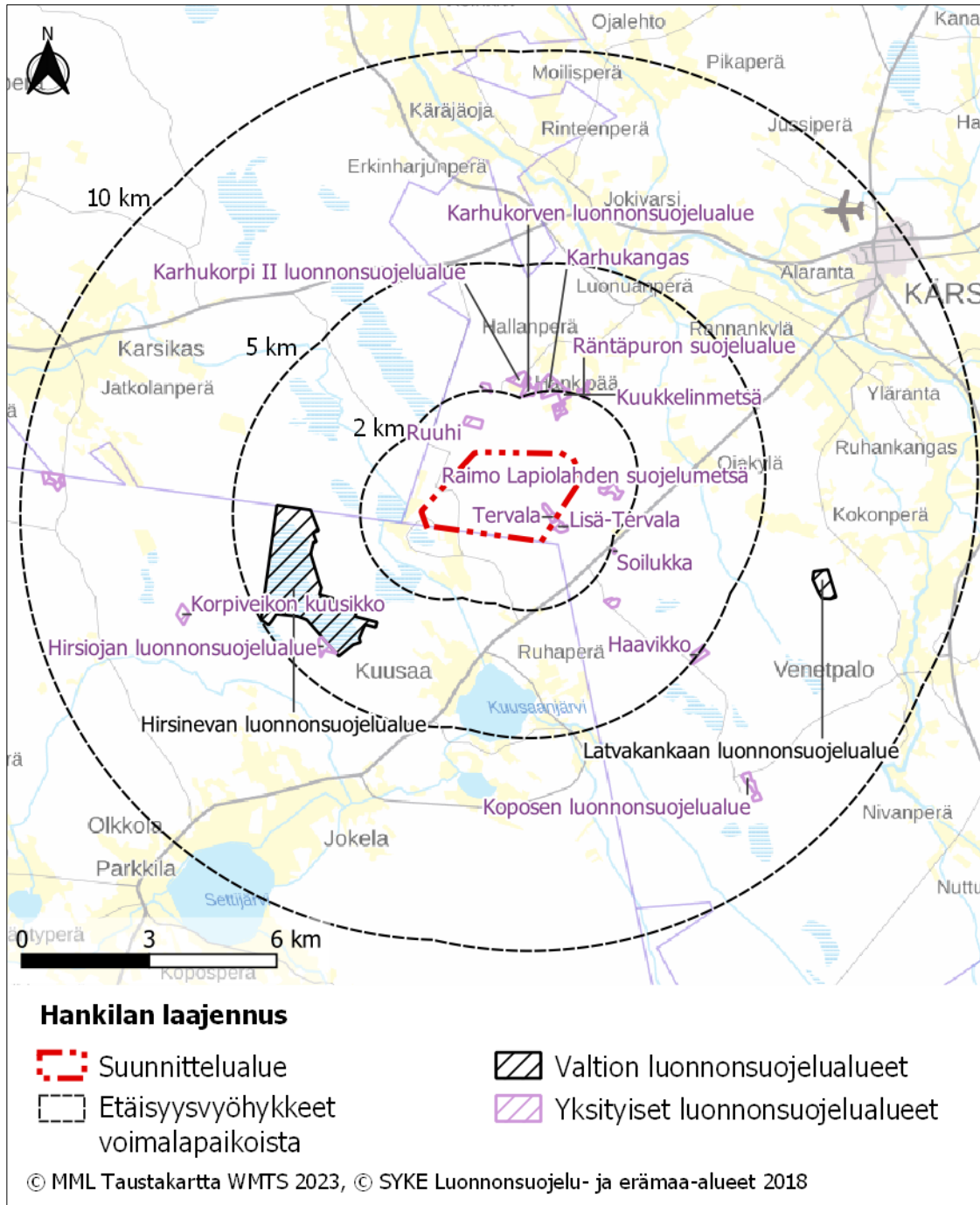
Alle 10 kilometrin etäisyydellä kaava-alueesta on kaksi Natura-aluetta: Hirsineva (FI1000056) ja Latvakangas (FI1101804). Alueet on luokiteltu erityisten suojelutoimien alueeksi luontodirektiivin mukaisesti (SAC). Alle 15 kilometrin etäisyydellä on yksi lintudirektiivin perusteella suojeltu Natura-alue, Nurmesjärvi (FI1101802), joka sijaitsee noin 12,4 kilometrin etäisyydellä kaava-alueesta.

Kaava-alueelle sijoittuu yksi yksityismaiden luonnonsuojelualue, Tervaluoma (YSA230466). Lähin valtion maille sijoittuva luonnonsuojelualue on Hirsinevan suojelualue, joka sijaitsee noin 2,6 kilometrin etäisyydellä kaava-alueen länsipuolella. Alle 10 kilometrin etäisyydellä kaava-alueesta ei sijaitse luonnonsuojeluohjelmien alueita.

Kaikki kansainvälisesti, valtakunnallisesti ja maakunnallisesti arvokkaat lintualueet sijaitsevat yli 25 kilometrin etäisyydellä kaava-alueesta. Kaava-alue sijoittuu kurjen syysmuuttoreitille.



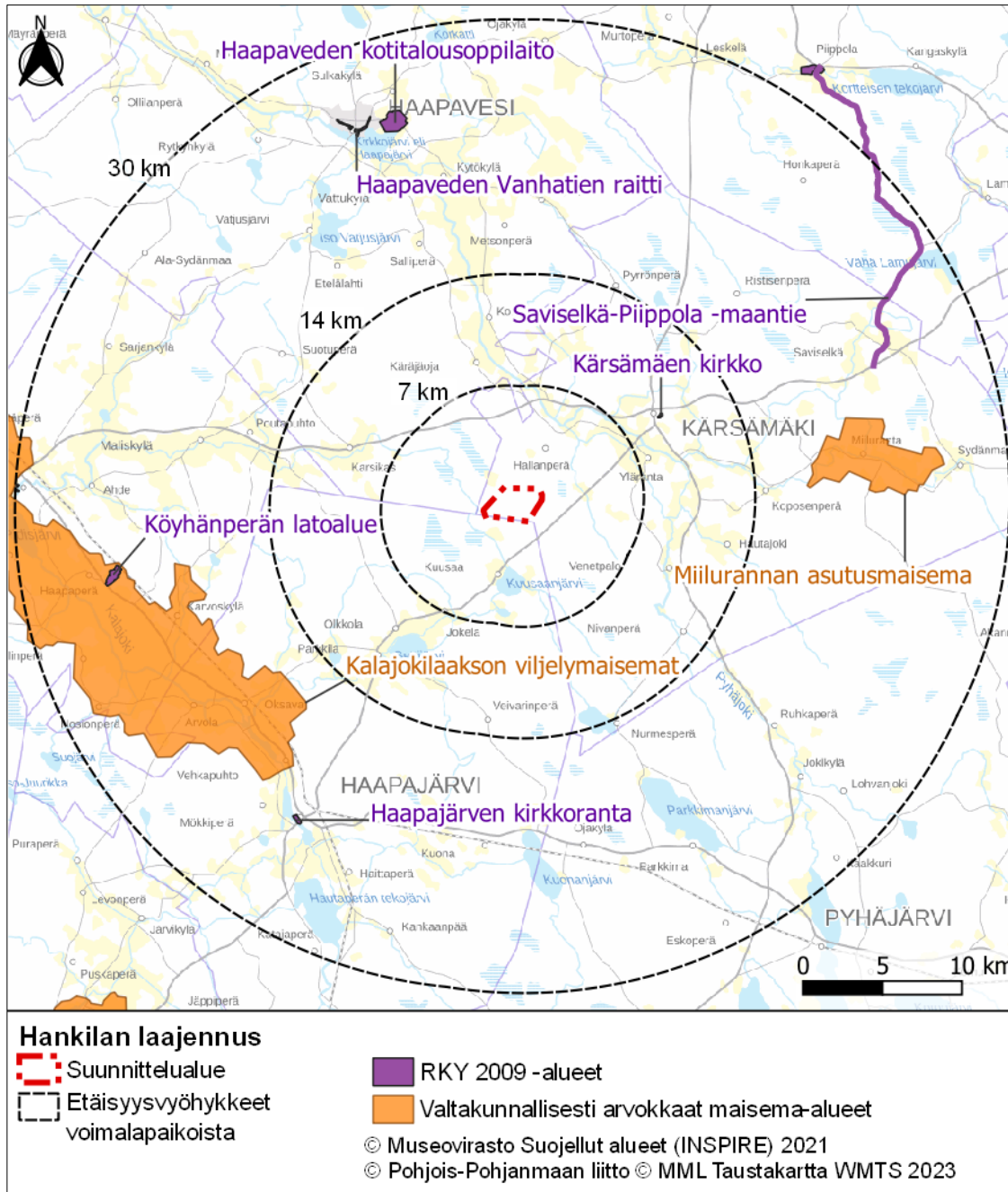
Kuva 5. Natura-alueet Hankilan laajennuksen suunnittelualueen ympäristössä.



Kuva 6. Hankilan laajennuksen suunnittelualan lähiympäristön luonnonsuojelualueet.

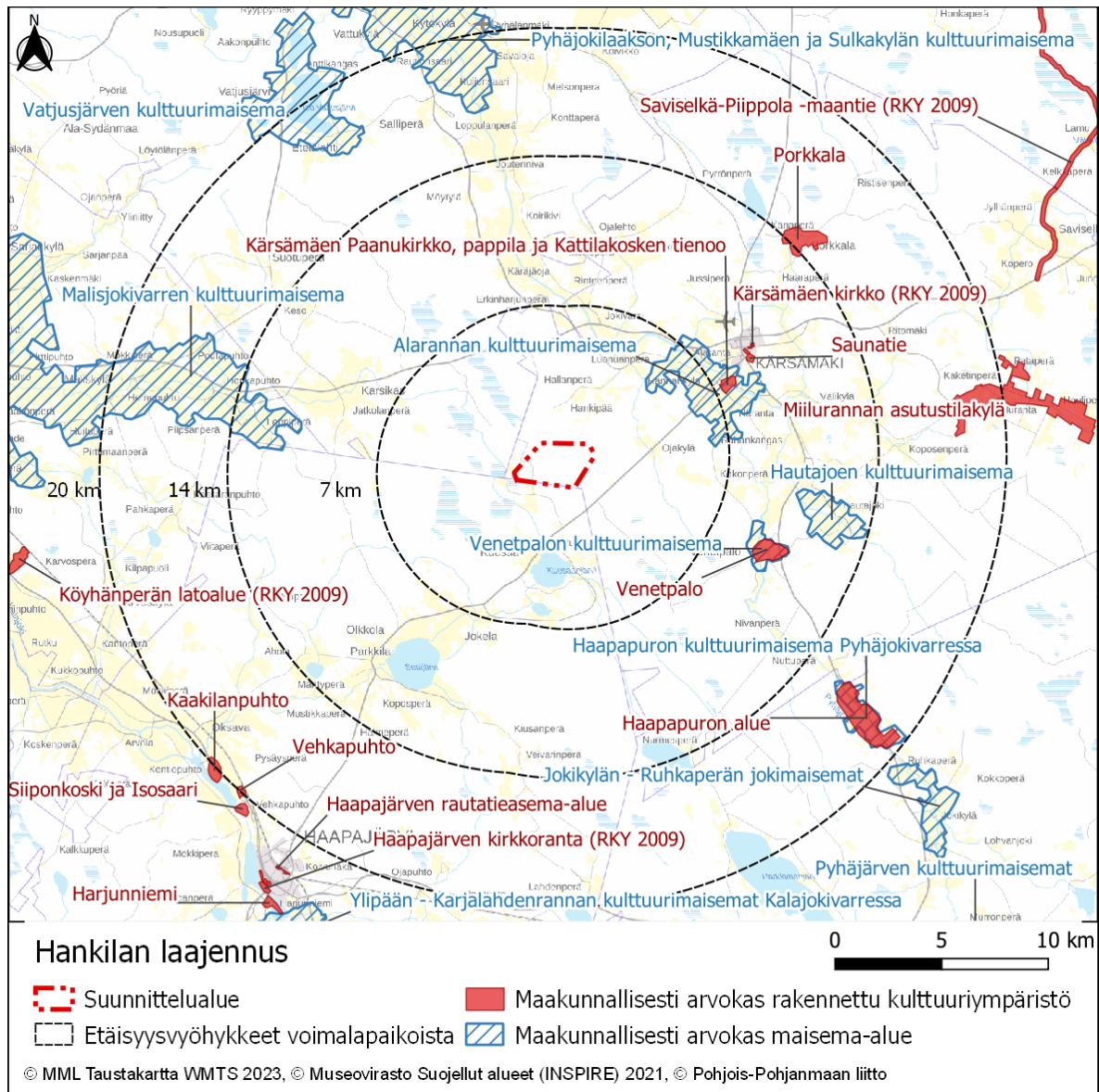
Lähimmät valtakunnallisesti arvokkaat maisema-alueet sijoittuvat yli 16 kilometrin etäisyydelle kaava-alueesta. Kalajokilaakson viljelymaisemat sijoittuvat lähimmillään noin 16 kilometrin etäisyydelle kaava-alueesta sen länsipuolella ja Miilurannan asutusmaisema sijoittuu kaava-alueen itäpuolelle noin 16,6 kilometrin etäisyydelle. Lähin valtakunnallisesti rakennettu kulttuuriympäristö, Kärämäen kirkko, sijoittuu noin 8,7 kilometrin etäisyydelle kaava-alueesta koilliseen.

Museoviraston aineiston ja alueelle keväällä 2022 tehdyn arkeologisen inventoinnin perusteella alueella on kolme muinaisjännöstä.



Kuva 7. Valtakunnallisesti arvokkaat maisema-alueet ja RKY 2009 -kohteet alle 30 kilometrin etäisyydellä Hankilan laajennuksen suunnitelluista voimalapaikoista.

Alle 14 kilometrin säteellä lähimmistä voimalapaikoista sijaitsee neljä maakunnallisesti arvokasta maisema-alueita: Ala-rannan kulttuurimaisema (4 km), Venetpalon kulttuurimaisema (8,3 km), Hautajoen kulttuurimaisema (9,9 km) ja Malisjokivarren kulttuurimaisema (10,3 km). Lähin maakunnallisesti arvokas rakennetun kulttuuriympäristön alue on Kärämäen Paanukirkko, pappila ja Kattilakosken tienoo noin 6,9 kilometrin etäisyydellä kaava-alueesta koilliseen.



Kuva 8. Maakunnallisesti arvokkaat rakennetut kulttuuriympäristöt ja maisema-alueet Hankilan laajennuksen suunnittelualueen ympäristössä.

5.2 Valtakunnalliset alueidenkäyttötavoitteet

Valtakunnalliset alueidenkäyttötavoitteet (VAT) ovat osa maankäyttö- ja rakennuslain mukaista alueidenkäytön suunnittelujärjestelmää. Maankäyttö- ja rakennuslain 24 §:n mukaan tavoitteet on otettava huomioon ja niiden toteuttamista on edistettävä maakunnan suunnittelussa, kuntien kaavoituksessa ja valtion viranomaisten toiminnassa. Uudet valtakunnalliset alueidenkäyttötavoitteet ovat tulleet voimaan 1.4.2018. Hanketta koskevat seuraavat voimassa olevat valtakunnalliset alueidenkäyttötavoitteet:

Toimivat yhdyskunnat ja kestävä liikkuminen

Edistetään koko maan monikeskuksista, verkottuvaa ja hyviin yhteyksiin perustuvaa aluerakennetta, ja tuetaan eri alueiden elinvoimaa ja vahvuuksien hyödyntämistä. Luodaan edellytykset elinkeino- ja yritystoiminnan kehittämiseksi sekä väestökehityksen edellyttämälle riittävälle ja monipuoliselle asuntotuotannolle.

Luodaan edellytykset vähähiiliseen ja resurssitehokkaalle yhdyskuntakehitykselle, joka tukeutuu ensisijaisesti olemassa olevaan rakenteeseen. Suurilla kaupunkiseuduilla vahvistetaan yhdyskuntarakenteen eheyttä.

Tehokas liikennejärjestelmä

Edistetään valtakunnallisen liikennejärjestelmän toimivuutta ja taloudellisuutta kehittämällä ensisijaisesti olemassa olevia liikenneyhteyksiä ja verkostoja sekä varmistamalla edellytykset eri liikenne- ja palvelujen yhteiskäyttöön perustuville matka- ja kuljetuskeinoille sekä tavara- ja henkilöliikenteen solmukohtien toimivuudelle.

Terveellinen ja turvallinen elinympäristö

Varaudutaan sään ääri-ilmiöihin ja tulviin sekä ilmastonmuutoksen vaikutuksiin. Uusi rakentaminen sijoitetaan tulvavaara-alueiden ulkopuolelle tai tulvariskien hallinta varmistetaan muutoin.

Enkäistään melusta, tärinästä ja huonosta ilmanlaadusta aiheutuvia ympäristö- ja terveyshaittoja.

Haitallisia terveysvaikutuksia tai onnettomuusriskejä aiheuttavien toimintojen ja vaikutuksille herkkien toimintojen välille jätetään riittävän suuri etäisyys, tai riskit hallitaan muulla tavoin.

Otetaan huomioon yhteiskunnan kokonaisturvallisuuden tarpeet, erityisesti maanpuolustuksen ja rajavalvonnan tarpeet ja turvataan niille riittävät alueelliset kehittämissuhteet ja toimintamahdollisuudet.

Elinvoimainen luonto- ja kulttuuriympäristö sekä luonnonvarat

Huolehditaan valtakunnallisesti arvokkaiden kulttuuriympäristöjen ja luonnonperinnön arvojen turvaamisesta.

Edistetään luonnon monimuotoisuuden kannalta arvokkaiden alueiden ja ekologisten yhteyksien säilymistä.

Huolehditaan virkistyskäyttöön soveltuvien alueiden riittävydestä sekä viheralueverkoston jatkuvuudesta.

Luodaan edellytykset bio- ja kiertotaloudelle sekä edistetään luonnonvarojen kestävä hyödyntämistä. Huolehditaan maa- ja metsätalouden kannalta merkittävien yhtenäisten viljely- ja metsäalueiden sekä saamelaiskulttuurin ja -elinkeinojen kannalta merkittävien alueiden säilymisestä.

Uusiutumiskykyinen energiahuolto

Varaudutaan uusiutuvan energian tuotannon ja sen edellyttämien logististen ratkaisujen tarpeisiin. Tuulivoimalat sijoitetaan ensisijaisesti keskitetyksi usean voimalan yksiköihin.

Turvataan valtakunnallisen energiahuollon kannalta merkittävien voimajohtojen ja kaukokuljettamiseen tarvittavien kaasuputkien linjaukset ja niiden toteuttamismahdollisuudet. Voimajohtolinjauksissa hyödynnetään ensisijaisesti olemassa olevia johtokäytäviä.

5.3 Maakuntakaava

Pohjois-Pohjanmaan vuonna 2005 vahvistetun maakuntakaavan uudistaminen käynnistyi syyskuussa 2010, jolloin maakuntahallitus päätti kaavoituksen vireille tulosta.

Maakuntakaavan uudistamisessa on käsitelty kattavasti koko maakunnan alueidenkäyttöä. Maakuntakaavan uudistaminen on edennyt kolmessa vaiheessa. Kokonaismaakuntakaava on kumoutunut vaihekaavoissa käsiteltyjen teemojen ja korvaavien merkintöjen osalta aina vaihekaavan saadessa lainvoiman.

1. vaihemaakuntakaava

Maakuntavaltuusto hyväksyi 1. vaihemaakuntakaavan 2.12.2013. Ympäristöministeriö vahvisti 1. vaihemaakuntakaavan 23.11.2015. Ensimmäisessä vaihemaakuntakaavassa on käsitelty energiantuotantoa ja -siirtoa (mm. manneralueen tuulivoima-alueet ja meritulivoiman päivitykset), kaupan palvelurakennetta, aluerakennetta, taajamia, luonnonympäristöä ja liikennejärjestelmiä.

2. vaihemaakuntakaava

Maakuntavaltuusto hyväksyi 2. vaihemaakuntakaavan 7.12.2016. Kaava sai lainvoiman 2.2.2017. Toinen vaihemaakuntakaava käsittää maaseudun asutusrakenteen, kulttuuriympäristöt virkistys- ja matkailualueet, seudulliset materiaalikeskus- ja jätteenkäsittelyalueet, seudulliset ampumaradat ja puolustusvoimien alueet.

3. vaihemaakuntakaava

Pohjois-Pohjanmaan 3. vaihemaakuntakaava sisältää pohja-vesi- ja kiviainesalueet, mineraalipotentiali- ja kaivosalueet, Oulun seudun liikenteen ja maankäytön, tuulivoima-alueiden tarkistukset, Vaalan ja Himangan kaavamerkintöjen tarkistukset ja muut tarvittavat päivitykset.

Maakuntavaltuusto hyväksyi 3. vaihemaakuntakaavan 11.6.2018. Hyväksymispäätöksestä tehtiin Pohjois-Suomen hallinto-oikeuteen kahdeksan valitusta. Maakuntahallitus päätti 5.11.2018 kokouksessaan (§ 232) määrätä 3. vaihemaakuntakaavan tulemaan voimaan maankäyttö- ja rakennuslain 201 §:n nojalla. Voimaantulosta kuulutettiin 12.11.2018. Pohjois-Pohjanmaan hallinto-oikeus hylkäsi välipäätöksellään (26.3.2019, numero 19/0068/1) valituksen alaisen päätöksen täytäntöönpanon kieltämisestä koskevat vaatimukset, joten maakuntakaavan täytäntöönpano on voinut jatkua. Hallinto-oikeuden valitukset hylkäävä päätös saatiin 29.4.2020 (päättösnumero 20/0240/1). Korkein hallinto-oikeus (KHO) on 17.1.2022 antanut päätöksensä (H40/2022) Pohjois-Pohjanmaan 3. vaihemaakuntakaavan hyväksymisestä tehdyistä valituksista. KHO hylkäsi valitukset, ja maakuntavaltuuston 11.6.2018 tekemä hyväksymispäätös (§ 5) pysyy voimassa. Pohjois-Pohjanmaan 3. vaihemaakuntakaava on lainvoimainen.

Pohjois-Pohjanmaan maakuntakaavan uudistaminen, yhdistelmäkartta 18.1.2022

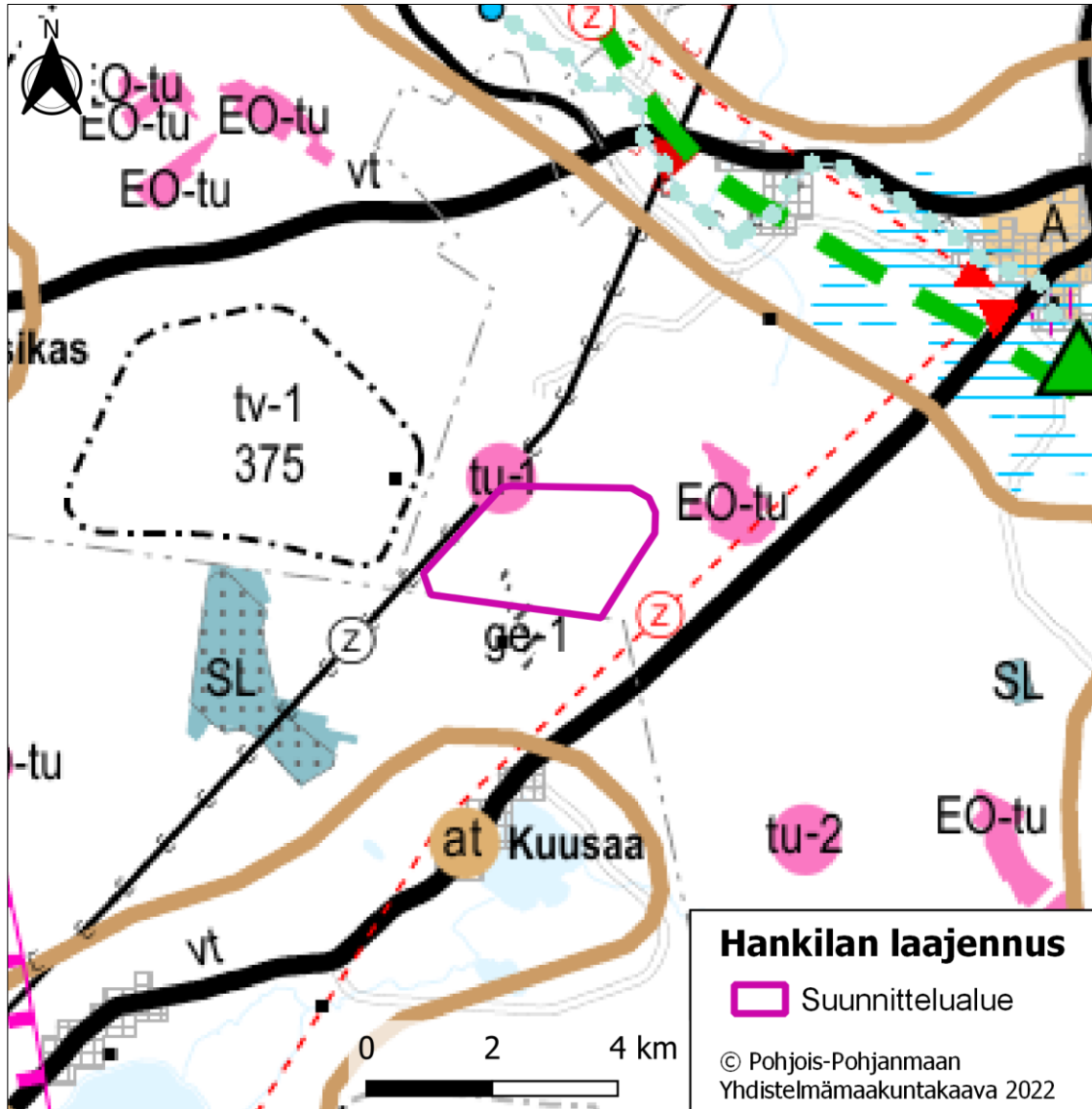
Vaihemaakuntakaavat ovat lainvoimaisia. Vaihemaakuntakaavat ovat MRL 32.1 §:n mukaisesti ohjeena laadittaessa ja muutettaessa yleiskaavaa ja asemakaavaa sekä ryhdyttäessä muutoin toimenpiteisiin alueiden käytön järjestämiseksi. Vaihemaakuntakaavojen ohjausvaikutusta arvioidaan vaihekaavojen yhdistelmämaakuntakaavakartan merkintöjen ja määräysten mukaisesti.

Hankilan laajennuksen kaava-alueita koskevat yhdistelmämaakuntakaavassa seuraavat toiminnot ja merkinnät:

- turvetuotantoon soveltuva alue (tu-1) ja
- maisemakallioalue (ge-1).

Kaava-alueita sivuavat ja sen lähiympäristöön sijoittuvat seuraavat merkinnät:

- moottorikelkkailureitti tai -ura,
- pääsähköjohto 400 kV ja 200 kV,
- pääsähköjohdon yhteystarve/ohjeellinen pääsähköjohto 110 kV,
- turvetuotantoalue (EO-tu),
- tuulivoimaloiden alue (tv-1),
- luonnonsuojelualue (SL),
- Natura 2000 -verkostoon kuuluva alue,
- valtatie (vt),
- maaseudun kehittämisen kohdealue (mk) ja
- kylä (at, Kuusaa).



Kuva 9. Ote Pohjois-Pohjanmaan kokonaismaakuntakaavasta. Hankilan laajennuksen suunnittelualue on liittänyt maakuntakaavan päälle punaisella rajauksella.

Vaihemaakuntakaavojen yhdistelmässä annetaan seuraavia määräyksiä:

TUULIVOIMALOIDEN RAKENTAMINEN (1. ja 3.vmkk)

Yleisiä suunnittelumääräyksiä: Maakuntakaavassa osoitettujen tuulivoimala-alueiden ulkopuolelle voidaan toteuttaa tuulipuistoja, jotka eivät ole merkitykseltään seudullisia.

Perämeren rannikkoalueella tuulivoimarakentaminen tulee sijoittaa ensisijaisesti maakuntakaavassa osoitetuille tuulivoimaloiden alueille. Tapauskohtaisesti voidaan harkita tuulivoimaloiden sijoittamista myös muille alueille, mikäli se ei merkittävästi lisää tuulivoimarakentamisesta aiheutuvia haitallisia yhteisvaikutuksia asutukseen, maisemaan, linnustoon tai muuhun ympäristöön. Tuulivoimalat tulee lähtökohtaisesti sijoittaa linnuston kannalta tärkeiden alueiden ulkopuolelle. Tapauskohtaisesti voidaan harkita tuulivoimarakentamista myös näille alueille, mikäli tuulivoimarakentaminen ei heikennä alueiden linnustoarvoja.

Tuulivoimarakentamista suunniteltaessa voimalat tulee sijoittaa valtakunnallisesti ja maakunnallisesti arvokkaiden maisema-alueiden ja rakennettujen kulttuuriympäristöjen, luonnonsuojelualueiden, Natura 2000 -verkoston alueiden, harjajensuojeluohjelman alueiden, maakuntakaavan luo-alueiden ja seudullisesti merkittävien virkistysalueiden ulkopuolelle.

Tuulivoimarakentamista suunniteltaessa on otettava huomioon eri hankkeiden yhteisvaikutukset erityisesti asutukseen, maisemaan ja linnustoon sekä pyrittävä ehkäisemään haitallisia vaikutuksia. Tuulivoimarakentamisen yksityiskohtaisemmassa suunnittelussa on varmistettava, ettei asutukselle aiheudu merkittäviä melu- ja välkevaikutuksia ja että valtakunnallisten kulttuuriympäristöjen arvot säilyvät.

Lähekkäin sijoittuvien tuulivoimala-alueiden liittäminen sähköverkkoon on pyrittävä keskittämään yhteiseen johtokäytävään.

Tuulivoimarakentamista suunniteltaessa on otettava huomioon lentoliikenteestä, liikenneväylistä ja tutkajärjestelmistä johtuvat rajoitteet voimaloiden koolle ja sijoittelulle sekä selvitettävä tuulivoimaloiden vaikutukset puolustusvoimien toimintaan. Poronhoitoalueella tulee turvata poronhoidon edellytykset.

Tuulivoimarakentamista suunniteltaessa on kuultava puolustusvoimia. Suunnittelussa tulee turvata puolustusvoimien toimintaedellytykset sekä ottaa erityisesti huomioon puolustusvoimien toiminnasta, kuten tutkajärjestelmistä ja radioyhteyksien turvaamisesta johtuvat rajoitteet.

MAA- JA METSÄTALOUS (2.vmkk)

Yleisiä suunnittelumääräyksiä: Yksityiskohtaisemmassa suunnittelussa on turvattava hyvien ja yhtenäisten peltoalueiden säilyminen tuotantokäytössä. Maaseutua kehitettäessä on pyrittävä sovittamaan yhteen asutuksen tavoitteet ja maatalouden, mukaan lukien karjatalouden, toimintaedellytykset.

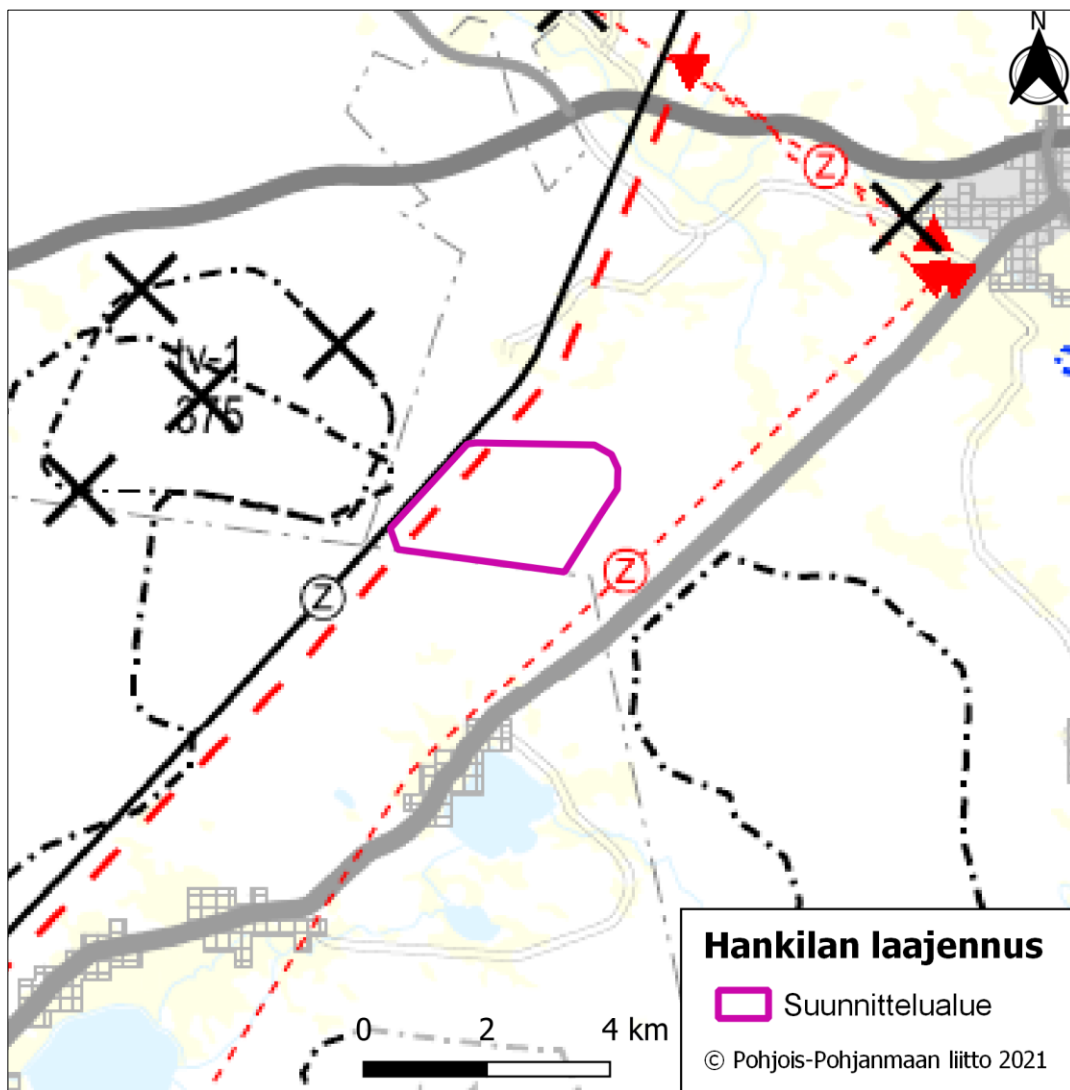
Maankäyttöä suunniteltaessa on tuettava metsätalousalueiden ja -yksiköiden yhtenäisyyttä ja toimivuutta. Metsätaloutta suunniteltaessa tulee edistää metsien monipuolista hyödyntämistä yhteen soveltamalla eri käyttömuotojen ja luonnon monimuotoisuuden tavoitteita.

ERITYISTOIMINNOT / VAARA-ALUEET (3.vmkk)

Yleisiä suunnittelumääräyksiä: Vaarallisia kemikaaleja käyttävää tai varastoivaa laitosta ympäröivän konsultointivyöhykkeen yksityiskohtaiseen suunnitteluun on kiinnitettävä erityistä huomiota. Suunniteltaessa riskille alttiiden toimintojen, kuten asuinalueiden, vilkkaiden liikenneväylien, yleisölle tarkoitettujen kokoontumistilojen ja sairaaloiden sijoittumista vyöhykkeen sisälle on kaavaa laadittaessa pyydettävä palo- ja pelastusviranomaisen ja tarvittaessa TUKES:n lausunto.

Energia- ja ilmastovaihekaavunkaava

Pohjois-Pohjanmaan energia- ja ilmastovaihekaavunkaavan laatiminen on aloitettu syksyllä 2021. Kaava käsittelee aluerakennetta, energiantuotantoa ja -siirtoa, liikennejärjestelmää ja logistiikka-alueita, viherrakennetta ja ekosysteemipalveluita, energiamurroksen vaikutuksia maankäytön suunnitteluun, ilmastovaikutusten arviointia sekä muita tarpeellisia kokonaisuuksia. Pääteemana on energiantuotanto, varastointi ja siirto. Kaavan uudistus toteutetaan vuosina 2021–2024. Energia- ja ilmastovaihekaavunkaavan luonnos oli nähtävillä 8.8.-23.9.2022. Kaavuluonnoksen palautekooste ja yleisvastine käsiteltiin maakuntahallituksessa 13.2.2023 § 24. Tavoiteaikataulun mukaan vaihekaavunkaava etenee maankäyttö- ja rakennusasetuksen mukaiseen (MRA 13 §) ehdotusvaiheen viranomais- ja kuntakuulemiseen syksyllä 2023. Tavoitteena on saada vaihekaavunkaava hyväksymiskäsittelyyn maakuntahallitukseen ja -valtuustoon vuoden 2024 aikana. (Pohjois-Pohjanmaan liitto)



Kuva 10. Hankilan laajennuksen suunnittelualue ja Pohjois-Pohjanmaan energia- ja ilmastovaihekaavunkaavan luonnos. Hankilannevan laajennuksen suunnittelualue on lisätty kaavuluonnoksen päälle violetilla rajauksella.

Hankilan laajennus sijoittuu uuden tv-3 (501) välittömään läheisyyteen pääsähkijohdon itäpuolelle. Alueelle kohdistuvat seuraavat kaavamerkinnät:

**OHJEELLINEN PÄÄSÄHKÖJOHTO 400 kV**

Merkinnällä osoitetut linjaukset perustuvat tuulivoimahankkeiden YVA-selvityksiin tai muihin riittäviksi arvioituihin selvityksiin, joissa voimajohdon reitti on varmistettu pääpiirteissään toteuttamiskelpoiseksi, mutta voi vaatia vielä mahdollisia pieniä muutoksia.

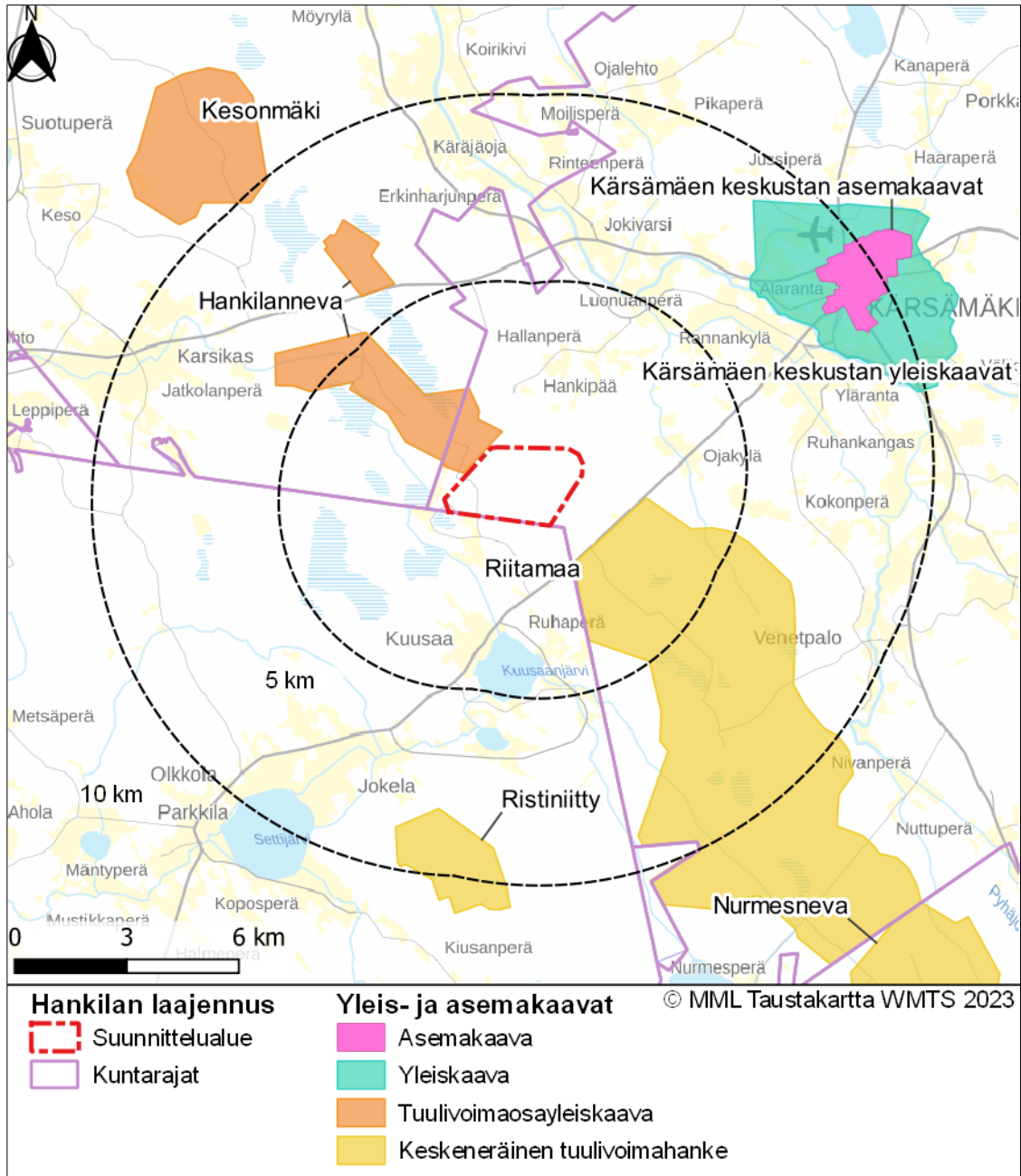
**PÄÄSÄHKÖJOHTO 400 kV ja 220 kV****OHJEELLINEN PÄÄSÄHKÖJOHTO 110 kV**

Merkinnällä osoitetut linjaukset perustuvat tuulivoimahankkeiden YVA-selvityksiin tai muihin riittäviksi arvioituihin selvityksiin, joissa voimajohdon reitti on varmistettu pääpiirteissään toteuttamiskelpoiseksi, mutta voi vaatia vielä mahdollisia pieniä muutoksia

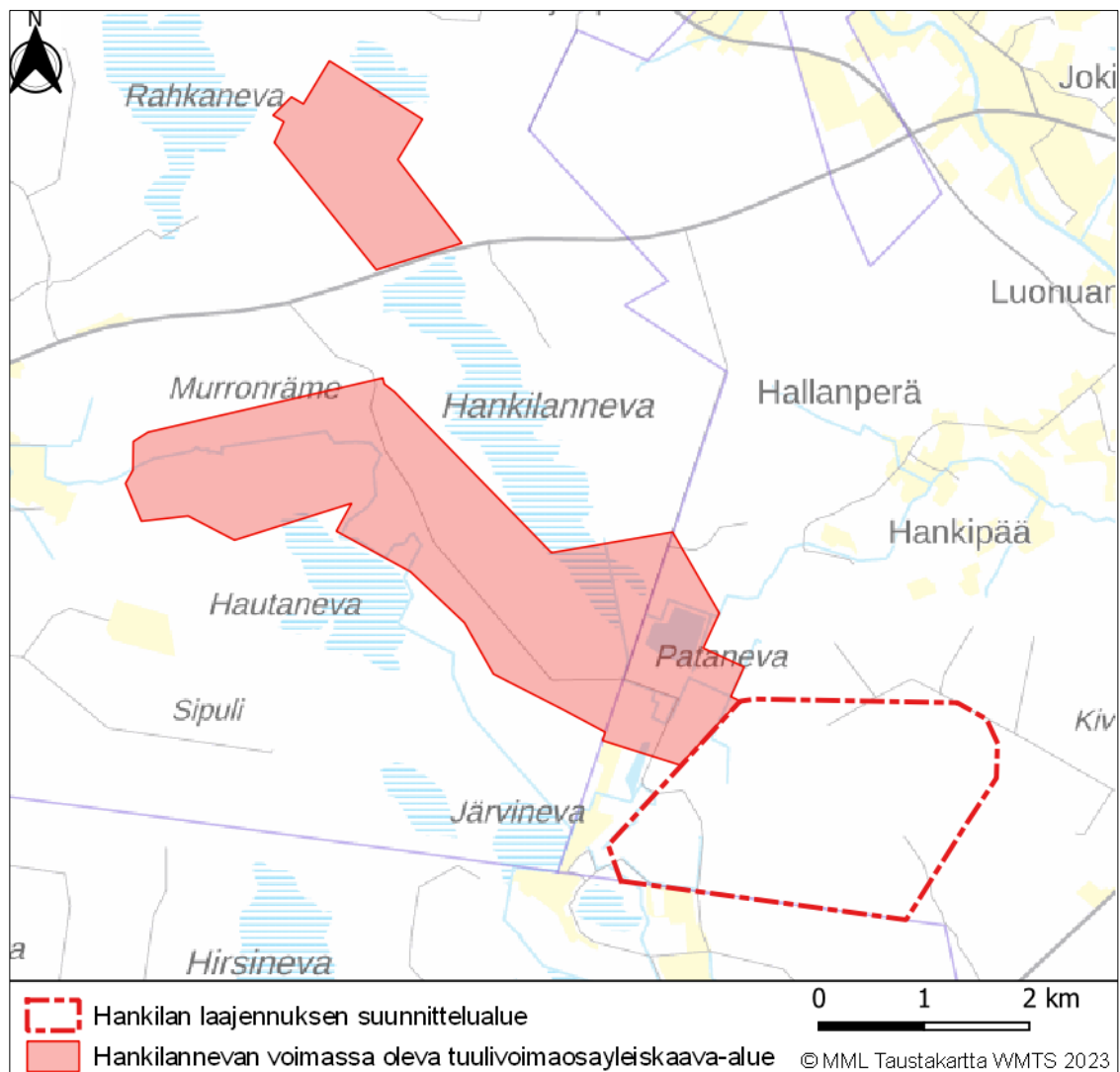
5.4 Yleiskaavat ja asemakaavat

Hankilan laajennuksen suunnittelualueella ei ole voimassa olevia yleis- tai asemakaavoja. Lähin yleiskaava on Hankilannevan tuulivoimaosayleiskaava suunnittelualueen välittömässä läheisyydessä luoteispuolella. Voimalapaikoista 1,6 kilometrin etäisyydellä kaakkoon on Riitamaan keskeneräinen tuulivoimahanke. Kärsämäen keskustan yleiskaavat sijaitsevat 7,7 kilometrin etäisyydellä voimalapaikoista. Alle kymmenen kilometrin etäisyydellä sijaitsee myös Haapajärven Ristiniityn keskeneräinen tuulivoimahanke, 8,3 kilometrin etäisyydellä.

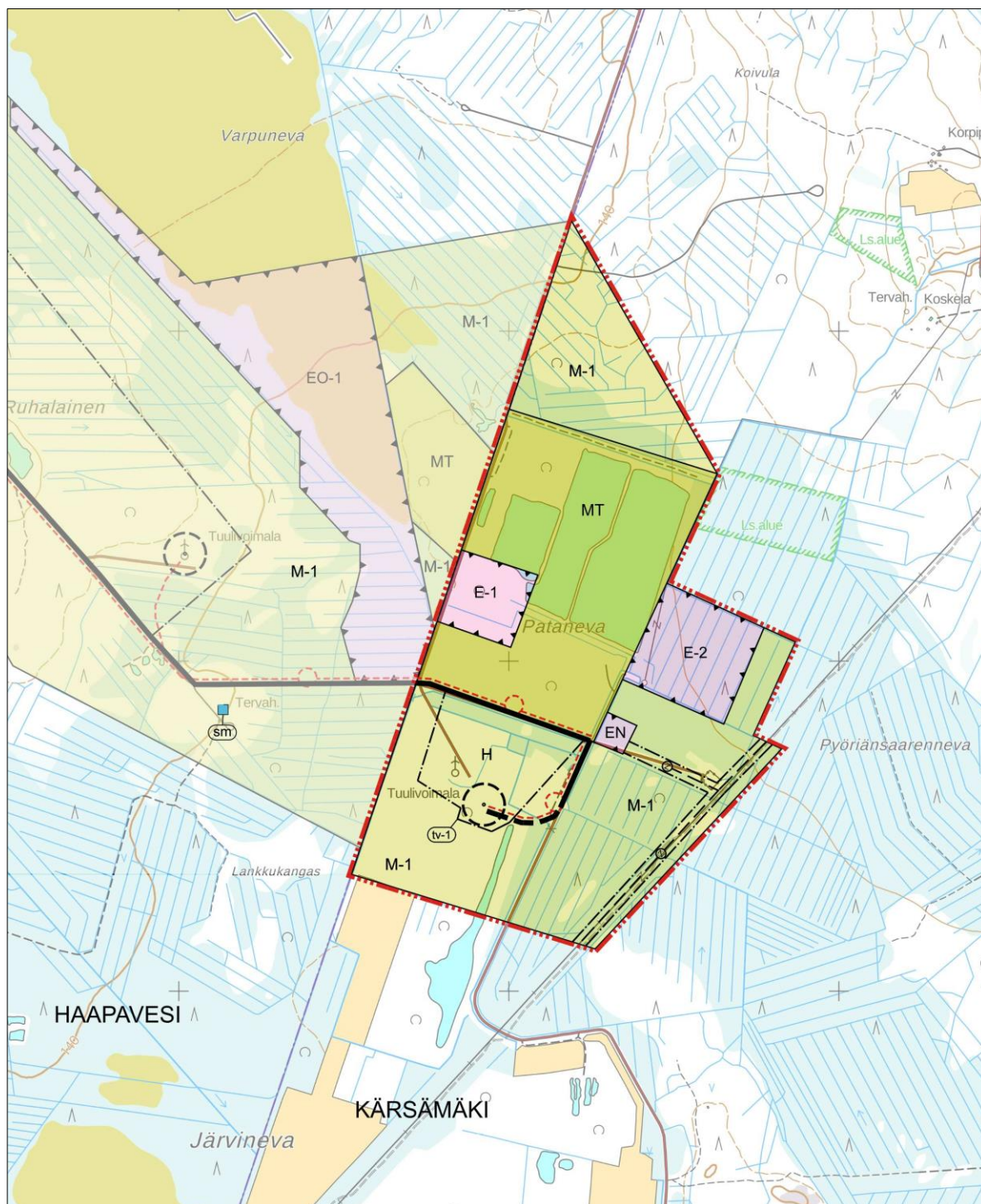
Lähin asemakaavoitettu alue on Kärsämäen keskusta 8,2 kilometrin etäisyydellä.



Kuva 11. Yleis- ja asemakaavat Hankilan laajennuksen suunnittelualueen läheisyydessä.



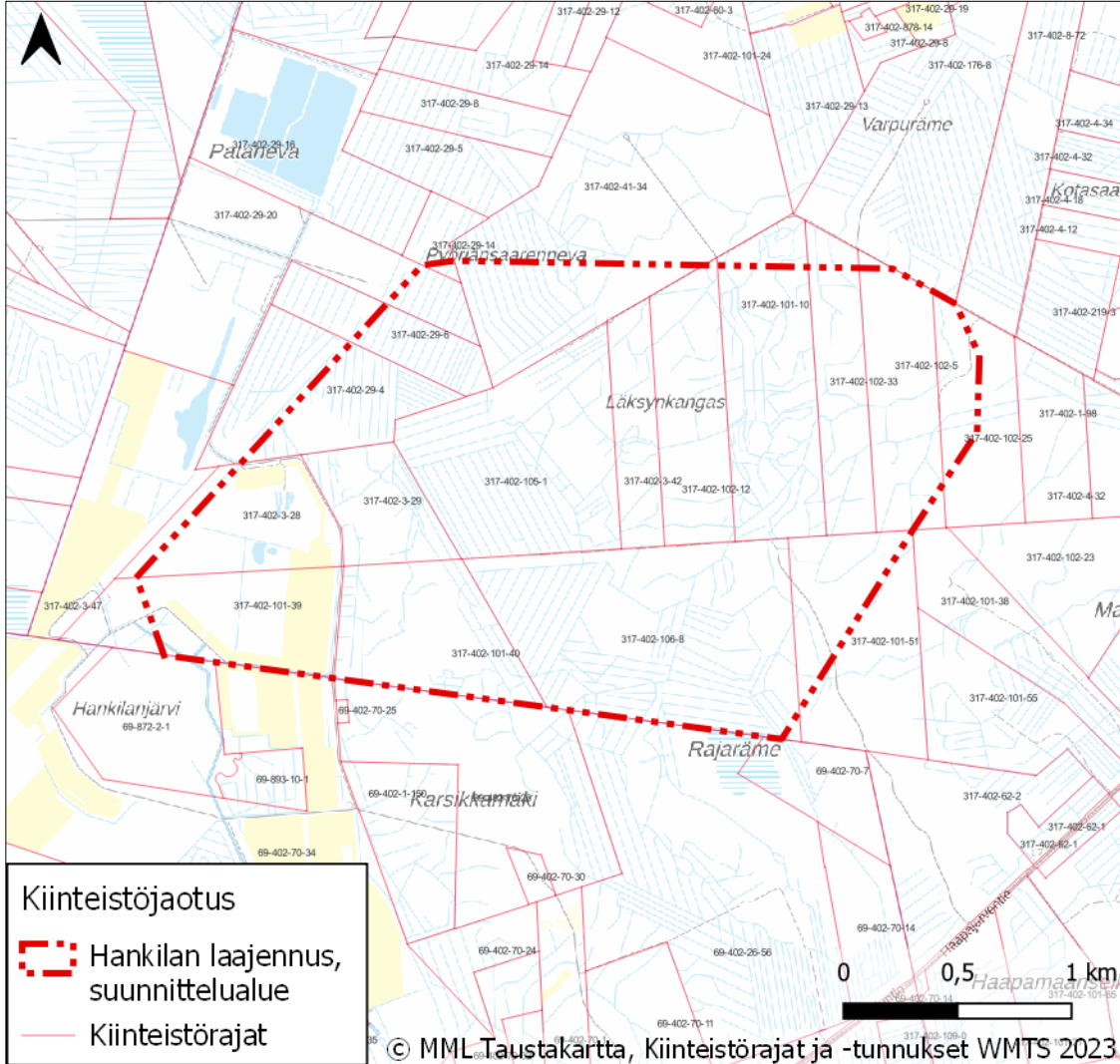
Kuva 12. Hankilan laajennuksen suunnittelualue ja Hankilannevan voimassa olevan tuulivoimaosayleiskaavan alue.



Kuva 13. Hankilannevan tuulipuiston osayleiskaava (Kärämäen osa-alue). Kuulutettu voimaan 10.12.2015.

5.5 Maanomistus

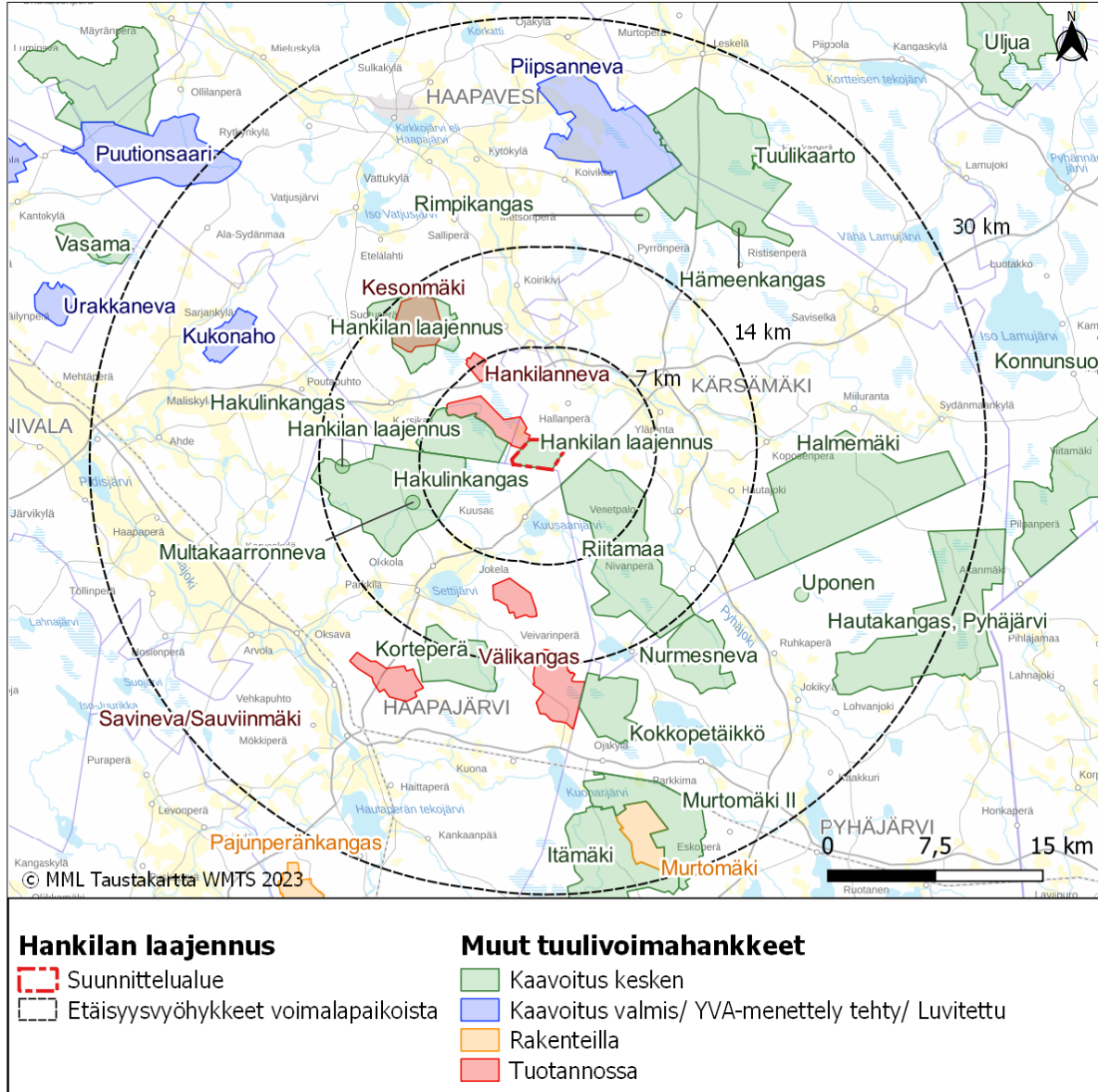
Tuulivoimapuisto sijoittuu pääosin yksityisten maanomistajien maille.



Kuva 14. Kiinteistöjaotus Hankilan laajennuksen alueella.

5.6 Suunnittelualueen läheisyyteen sijoittuvat muut hankkeet

Hankilannevan osayleiskaavanlaajennuksen suunnittelualueen ympäristöön sijoittuu useita tuulivoimahankkeita ja joitain toiminnassa olevia tuulivoimapuistoja.



Kuva 15. Muut tuulivoimahankkeet Hankilan laajennuksen suunnittelualueen ympäristössä.

6 Selvitykset ja vaikutusten arviointi

6.1 Vaikutusten arviointi

Vaikutusten arviointi on osa tuulivoimarakentamisen suunnittelua. Maankäyttö- ja rakennuslain 9 §:ssä säädetään vaikutusten selvittämisestä kaavaa laadittaessa:

Kaavan tulee perustua kaavan merkittävät vaikutukset arvioivaan suunnitteluun ja sen edellyttämiin tutkimuksiin ja selvityksiin. Kaavan vaikutuksia selvittäessä otetaan huomioon kaavan tehtävä ja tarkoitus.

Kaavaa laadittaessa on tarpeellisessa määrin selvittävä suunnitelman ja tarkasteltavien vaihtoehtojen toteuttamisen ympäristövaikutukset, mukaan lukien yhdyskuntataloudelliset, sosiaaliset, kulttuuriset ja muut vaikutukset. Selvitykset on tehtävä koko siltä alueelta, jolla kaavalla voidaan arvioida olevan olennaisia vaikutuksia.

Kun kaava laaditaan ympäristövaikutusten arviointimenettelystä annetun lain (252/2017) 3 §:ssä tarkoitetun hankkeen toteuttamiseksi, hankkeen ympäristövaikutukset voidaan arvioida lain 3 luvun mukaisen menettelyn sijaan kaavoituksen yhteydessä. Hankkeesta vastaavan on tällöin toimitettava mainitun lain 16 ja 19 §:ssä tarkoitetut tiedot kaavan laatimisesta vastaavalle viranomaiselle. Yhteysviranomaisen vastaa ympäristövaikutusten arvioinnin riittävyden tarkistamisesta sekä ympäristövaikutusten arvioinnista annetun lain mukaisen perustellun päätelmän tekemisestä.

Jos hankkeesta vastaava on sama kuin kyseisen kaavan laatimisesta vastaava viranomainen, ei hankkeen ympäristövaikutusten arviointia voida kuitenkaan tehdä kaavan laatimisen yhteydessä.

Tarkempia säännöksiä kaavan vaikutusten selvittämisestä ja hankkeesta vastaavan velvollisuudesta toimittaa tietoja viranomaisille sekä viranomaisten tehtävistä ja yhteistyöstä annetaan valtioneuvoston asetuksella.

Maankäyttö- ja rakennusasetuksen 1 §:n (MRA, 895/1999) mukaan vaikutusten selvittämisestä säädetään seuraavasti:

Maankäyttö- ja rakennuslain (132/1999) 9 §:ssä tarkoitettuja kaavan vaikutuksia selvittäessä otetaan huomioon aikaisemmin tehdyt selvitykset sekä muut selvitysten tarpeellisuuteen vaikuttavat seikat. Selvitysten on annettava riittävät tiedot, jotta voidaan arvioida suunnitelman toteuttamisen merkittävät välittömät ja välilliset vaikutukset:

- 1) ihmisten elinoloihin ja elinympäristöön;*
- 2) maa- ja kallioperään, veteen, ilmaan ja ilmastoon;*
- 3) kasvi- ja eläinlajeihin, luonnon monimuotoisuuteen ja luonnonvaroihin;*
- 4) alue- ja yhdyskuntarakenteeseen, yhdyskunta- ja energiatalouteen sekä liikenteeseen;*
- 5) kaupunkikuvaan, maisemaan, kulttuuriperintöön ja rakennettuun ympäristöön;*
- 6) elinkeinoelämän toimivan kilpailun kehittymiseen.*

(11.2.2016/119) Jos yleis- tai asemakaavan maankäyttö- ja rakennuslain 9 §:ssä tarkoitetut olennaiset vaikutukset ulottuvat toisen kunnan alueelle, kaavan vaikutuksia selvittäessä tulee olla tarpeellisessa määrin yhteydessä tähän kuntaan. Jos kaavan olennaiset vaikutukset ulottuvat toisen maakunnan liiton alueelle, tulee vastaavasti olla yhteydessä tähän liittoon.

Vaikutusten selvittämisen tarkoituksena on jo suunnittelun aikana saada tietoa suunnitteluratkaisujen merkityksestä ja siten parantaa lopullisen suunnitelman laatua. Vaikutusten selvittäminen perustuu alueelta käytössä oleviin perustietoihin ja valmiisiin, ajantasaisiin selvityksiin, alueella suoritettuihin maastokäynteihin,

osallisilta saataviin lähtötietoihin, lausuntoihin ja huomautuksiin sekä laadittavien suunnitelmien ympäristöä muuttavien ominaisuuksien analysointiin.

YVA-prosessissa tuotettava selvitysaineisto

Merkittävien tuulivoimahankkeiden ympäristövaikutukset arvioidaan YVA-lain (252/2017) mukaisessa ympäristövaikutusten arviointimenettelyssä. Hankilannevan ja Kesonmäen tuulipuistojen laajennus ylittää YVA-lain liitteen 1 (126/2019) hankeluettelon mukaisen rajan. YVA-menettelyä sovelletaan tuulivoimahankkeissa, kun yksittäisten laitosten lukumäärä on vähintään 10 kappaletta tai kokonaisteho vähintään 45 megawattia.

Hankilannevan ja Kesonmäen tuulipuistojen laajennukseen liittyvässä YVA-prosessissa laaditaan seuraavat selvitykset:

- Arkeologinen inventointi
- Natura-arviointiselvitys
- Pesimälinnustonselvitys
- Metsäkanalintujen soidipaikkainventointi
- Pöllöselvitys
- Päiväpetolintuselvitys
- Lintujen kevät- ja syysmuuton tarkkailu
- Lepakkonselvitys
- Kasvillisuus- ja luontotyyppi-inventointi
- Liito-oravainventointi
- Viitasammakkonselvitys
- Muiden luontodirektiivin liitteen IV(a) lajien tai muutoin arvokkaan eläinlajiston elinympäristöjä ja esiintymispotentiaalia havainnoidaan muiden selvitysten yhteydessä

YVA:n yhteydessä tehdään seuraavat mallinnukset:

- Näkemäalueanalyysi ja havainnekuvat
- Melu- ja väkemmaallinnukset

YVA:n yhteydessä laaditaan seuraavat kyselyt:

- Asukaskysely
- Metsästäjähaastattelut

Sähkönsiirron reitiltä laaditaan arkeologinen inventointi, liito-oravaselvitys sekä luontotyyppi- ja kasvillisuusselvitys.

Hankkeen YVA:aan liittyvässä ennakkoneuvottelussa 15.2.2023 sovittu mukaisesti kaava- ja YVA-prosessi viedään eteenpäin erillismenettelyssä.

Laadittavana olevassa osayleiskaavassa ja sähkönsiirtoon liittyvissä maankäyttöratkaisuissa korostuvat YVA:ssa tehtävien vaikutusten arvioinnin lisäksi seuraavat maankäyttöön kohdentuvat vaikutukset:

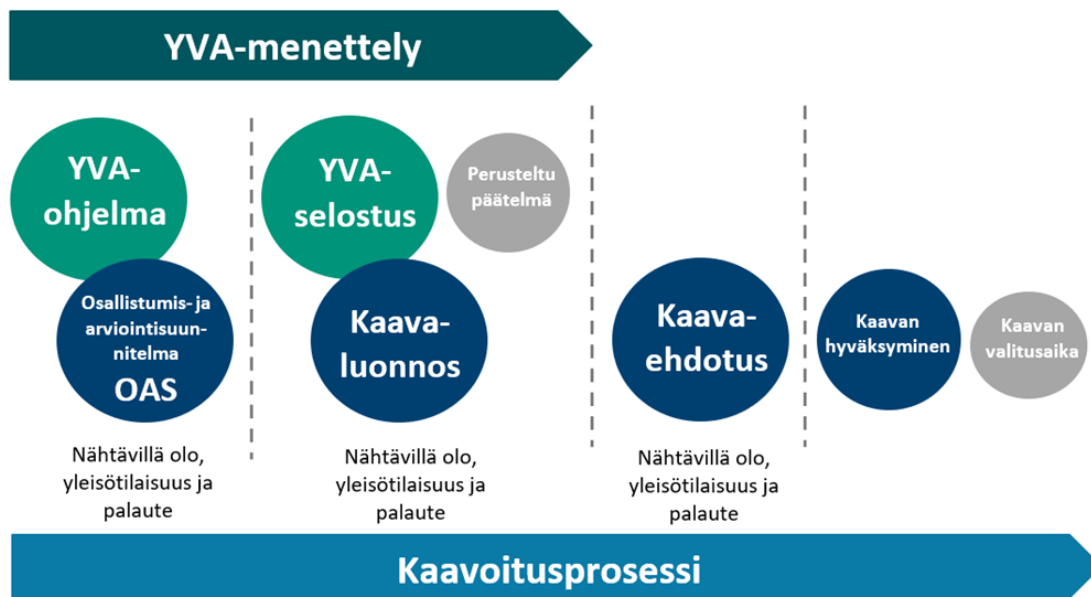
- maisemavaikutukset
- luontovaikutukset kohdistuvat ensisijaisesti kasvillisuuteen ja luontotyypeihin, sekä linnustoon ja luontodirektiivin liitteen IV(a) mukaisiin lajeihin
- vaikutukset metsäpeuran elinympäristöön
- vaikutukset alueen elinkeinoelämään ja aluetalouteen
- vaikutukset työllisyyteen
- kuntataloudelliset vaikutukset rakennusvaiheessa työllisyyden kannalta sekä käytön aikana kuntatalouden kannalta.

Osayleiskaavaan liittyviä selvityksiä laaditaan ja kaavasta johtuvia vaikutuksia arvioidaan tarvittaessa koko hankkeen ajan.

6.2 Kaavoituksen ja YVA-menettelyn yhteensovittaminen

Ympäristövaikutusten arviointimenettely on tärkeä osa yleiskaavan laadintaa. Ympäristövaikutusten arviointia varten tehdyissä selvityksissä on huomioitu yleiskaavoituksessa tarvittavat selvitystarpeet, jolloin yleiskaava voidaan laatia YVA-menettelyn selvitysaineiston pohjalta.

Hankkeen YVA-ohjelma ja kaavoituksen osallistumis- ja arviointisuunnitelma pyritään asettamaan samoihin aikoihin nähtäville. YVA- ja kaavaprosesseihin liittyvät tiedotustilaisuudet pyritään yhdistämään siten, että hankkeesta kiinnostuneet voivat tiedotustilaisuuksissa saada tietoa hankkeen, YVA-menettelyn ja kaavoituksen etenemisestä sekä siitä, miten YVA-menettelyn yhteydessä tehdyt selvitykset otetaan huomioon hankesuunnittelussa ja kaavoituksessa. **Hankkeen YVA:aan liittyvässä ennakkoneuvottelussa 15.2.2023 sovitun mukaisesti kaava- ja YVA-prosessi viedään eteenpäin erillismenettelyssä.**



Kuva 16. YVA-menettelyn ja kaavoitusprosessin kulku.

7 Osallistuminen ja vuorovaikutus

7.1 Osalliset

Osallisia ovat

- kiinteistönomistajat
- ne, joiden asumiseen, työhön tai muihin oloihin valmisteilla oleva kaava saattaa huomattavasti vaikuttaa:
 - kaavan vaikutusalueen asukkaat, yritykset ja elinkeinonharjoittajat, virkistysalueiden käyttäjät, kaavan vaikutusalueen maanomistajat ja haltijat
- viranomaiset, joiden toimialaa suunnittelussa käsitellään:
 - Kärämäen kunta (suunnittelualueella)
 - Haapaveden kaupunki (naapurikunta)
 - Haapajärven kaupunki (naapurikunta)
 - Pohjois-Pohjanmaan ELY-keskus
 - Pohjois-Pohjanmaan liitto
 - Pohjois-Suomen aluehallintovirasto
 - Pohjois-Pohjanmaan museo
 - Luonnonvarakeskus LUKE
 - Metsähallitus
 - Pohjois-Pohjanmaan pelastuslaitos
 - Pohjois-Pohjanmaan hyvinvointialue Pohde
 - Väylä (Liikennevirasto)
 - Metsäkeskus
 - Traficom
 - Fingrid Oyj
 - Puolustusvoimat, 3. logistiikkarykmentti
 - Pääesikunta, Operatiivinen osasto
 - Fintraffic Lennonvarmistus Oy (ent. ANS Finland Oy)
 - Peruspalvelukuntayhtymä Selänne, ympärisövalvonta ja ympäristöterveys
- erityistehtäviä hoitavat yhteisöt tai yritykset: Kärämäen Vesihuolto Oy, Finavia Oyj, Digita Oy, Elenia, Telia Finland Oyj, Elisa Oyj, DNA Oy, Cinia Group Oy, Ilmatieteen laitos
- yhteisöt, joiden toimialaa suunnittelussa käsitellään:
 - asukkaita edustavat yhteisöt kuten asukasyhdistykset sekä kylätoimikunnat: Hautajoen kyläyhdistys ry, Jokilehdon Kylätoimikunta, Kärämäen Rannan Kyläyhdistys ry, Miilurannan Kyläyhdistys ry, Kärämäen Porkkalan Kyläseura ry, Saviselän Lyläseura ry, Sydänmaankylän Kyläseura ry, Venetpalon Kyläseura ry, Välikylä-Koposenperä Kyläyhdistys, Koirikiven metsästysseura ry, Rannankylän metsästysseura ry, alueen tiekunnat
 - tiettyä intressiä tai väestöryhmää edustavat yhteisöt, kuten luonnonsuojeluyhdistykset ja riistanhoitoyhdistykset: Kärämäen riistanhoitoyhdistys ry, Pohjois-Pohjanmaan lintutieteellinen yhdistys ry, Pohjois-Suomenselän luonnonsuojeluyhdistys, Suomen luonnonsuojeluliiton Pohjois-Pohjanmaan piiri
 - elinkeinonharjoittajia ja yrityksiä edustavat yhteisöt: Maa- ja metsätaloustuottajain Keskusliitto MTK, Kärämäki

7.2 Osallistuminen

Osallisilla on mahdollisuus antaa mielipiteensä ja muistutuksensa kaavan nähtävillä olon aikana kaavaluonnos- ja kaavaehdotusvaiheessa. MRL 62 §:n mukaan osallisia ovat alueen maanomistajat ja ne, joiden asumiseen, työntekoon tai muihin oloihin kaava saattaa huomattavasti vaikuttaa, sekä viranomaiset ja yhteisöt, joiden toimialaa suunnittelussa käsitellään. Kaavan valmisteluvaiheessa ja kaavan ehdotusvaiheessa pyydetään lausunnot viranomaisilta.

Vuorovaikutuksen ja osallistumisen takaamiseksi järjestetään nähtävilläoloaikoina kaikille avoimet tiedotus- ja yleisötilaisuudet. Kaavoituksen asiakirjat ovat saatavilla koko prosessin ajan Kärämäen kunnan internetsivuilla.

8 Suunnitteluvaiheet ja alustava aikataulu

Kaavoituksen aloitusvaihe ja vireilletulo (kevät-kesä 2023)

Kärämäen tekninen lautakunta: Päättää laittaa osayleiskaavan laatimisen vireille hyväksymällä MRL 63 §:n mukaisesti Hankilan laajennuksen osayleiskaavaa koskevan osallistumis- ja arviointisuunnitelman ja asettaa sen nähtävillä 30 vrk:ksi.

Osallistumis- ja arviointisuunnitelman nähtävillä asettamisesta kuulutetaan sanomalehdissä ja kunnan kotisivuilla internetissä. Maanomistajille ilmoitetaan kirjeitse kaavoituksen vireilletulosta ja OAS:sta. OAS:n nähtävillä oloaikana pidetään yleisötilaisuus.

Osallistumis- ja arviointisuunnitelma (OAS) asetetaan nähtävillä, jolloin osallisilla ja kunnan asukkailla on mahdollisuus esittää mielipiteensä tästä osallistumis- ja arviointisuunnitelmasta. Mielipiteet pyydetään toimittamaan ensisijaisesti kirjallisena. Kirjalliset mielipiteet ja lausunnot pyydetään toimittamaan osoitteeseen: karsamaen.kunta@karsamaki.fi tai Kärämäen kunta, Haapajärventie 1, 86710 Kärämäki. Osallistumis- ja arviointisuunnitelmaa täydennetään tarvittaessa kaavoitusprosessin aikana.

Yleiskaavan valmisteluvaihe (loppuvuosi 2023)

Kaavan valmisteluvaihe ajoittuu loppuvuodelle 2023 ja kaavaluonnos laaditaan samanaikaisesti YVA-selostuksen kanssa. Kaavaluonnos asetetaan nähtävillä alkuvuonna 2024 ja tällöin viranomaisille tarjotaan mahdollisuus lausunnon antamiseen. Nähtävillä asettamisesta kuulutetaan sanomalehdissä ja kunnan kotisivuilla Internetissä.

Osallisilla ja kuntalaisilla on mahdollisuus esittää nähtävilläoloaikana mielipiteensä valmisteluvaiheen aineistosta. Mielipiteet pyydetään toimittamaan ensisijaisesti kirjallisena. Kirjalliset mielipiteet ja lausunnot pyydetään toimittamaan osoitteeseen: karsamaen.kunta@karsamaki.fi tai Kärämäen kunta, Haapajärventie 1, 86710 Kärämäki.

Yleiskaavan ehdotusvaihe (alkusyksy 2024)

Kaavaluonnoksen nähtävilläoloaikana saadut huomautukset ja lausunnot käsitellään ja niihin laaditaan vastineet. Kaavaehdotuksen laadinnassa huomioidaan YVA-menettelystä saatu yhteysviranomaisen perusteltu päätelmä. Kaavaan tehdään palautteen pohjalta tarvittavat muutokset. Kaavaehdotus käsitellään kaupungin päätöselimissä, jonka jälkeen kaavaehdotus asetetaan nähtävillä 30 päiväksi. Nähtävilläolosta julkaistaan kuu- lutus sanomalehdissä ja kunnan kotisivuilla internetissä. Nähtävilläoloaikana kaikilla osallisilla on mahdollisuus tehdä muistutus kaavaehdotuksesta. Muistutukset pyydetään toimittamaan ensisijaisesti kirjallisena. Kirjalliset muistutukset pyydetään toimittamaan osoitteeseen: karsamaen.kunta@karsamaki.fi tai Kärämäen kunta, Haapajärventie 1, 86710 Kärämäki.

Yleiskaavaehdotuksesta pyydetään lausunnot viranomaisilta. Yleiskaavasta järjestetään ehdotusvaiheessa tarvittaessa MRL 66§:n ja MRA 18 §:n mukainen viranomaisneuvottelu.

Yleiskaavan hyväksymisvaihe (syksy 2024)

Kaavaehdotuksesta annettuihin muistutuksiin ja lausuntoihin annetaan perustellut vastineet. Kärämäen kunnanvaltuusto hyväksyy yleiskaavan. Yleiskaavan hyväksymispäätöksestä kuulutetaan virallisesti MRL 67 §:n ja MRA 94 §:n mukaan. Maankäyttö- ja rakennuslain 188 §:n mukaan yleiskaavan hyväksymistä koskevaan päätökseen haetaan muutosta valittamalla hallinto-oikeuteen siten kuin kuntalaissa säädetään. Jos valituksia ei jätetä, kaava astuu voimaan, kun sen hyväksymistä koskevasta lainvoimaisesta päätöksestä on kuulutettu (MRA 93 §).